



TRENDRAPPORT

Westhoek 2019 – 2020

Inhoudsopgave

| | |
|--|----|
| Inhoudsopgave | 2 |
| OVERZICHT TRENDS..... | 3 |
| 16 gemeenten in de Westhoek..... | 4 |
| Toerisme en recreatie kerncijfers 2019 – 2020..... | 4 |
| Logiesaanbod 2019 – 2020 | 5 |
| Commercieel verblijfstoerisme – logiesvorm 2019 – 2020..... | 6 |
| Commercieel verblijfstoerisme – herkomst 2019 – 2020..... | 7 |
| INLEIDING | 8 |
| AANBOD | 16 |
| Capaciteit in de Westhoek..... | 17 |
| Hotels | 18 |
| B&B's..... | 19 |
| Kamergelateerd logies | 20 |
| Jeugdlogies..... | 20 |
| Kampeerbedrijven | 21 |
| Huurvakantiewoningen | 21 |
| Musea en attracties..... | 22 |
| Trend in gemeenten..... | 23 |
| VRAAG..... | 25 |
| Logiesvorm..... | 26 |
| Herkomst commercieel verblijfstoerisme | 27 |
| Doel commercieel verblijfstoerisme | 28 |
| Spreiding commercieel verblijfstoerisme | 29 |
| Verblijfstoeristen per logiesvorm – detail naar herkomst | 30 |
| Verblijfstoeristen per herkomst – detail naar logiesvorm | 32 |
| Bruto kamerbezettingsgraad | 35 |
| Bezoekers aan musea en attracties | 36 |
| Bezoeken aan 11 WOI onderzoeksites | 36 |
| Herkomst WOI bezoekers in de Westhoek | 37 |
| Recreatieve fietsers op het fietsnetwerk..... | 37 |
| Aankomsten commercieel verblijfstoerisme per gemeente | 38 |
| Overnachtingen commercieel verblijfstoerisme per gemeente..... | 39 |

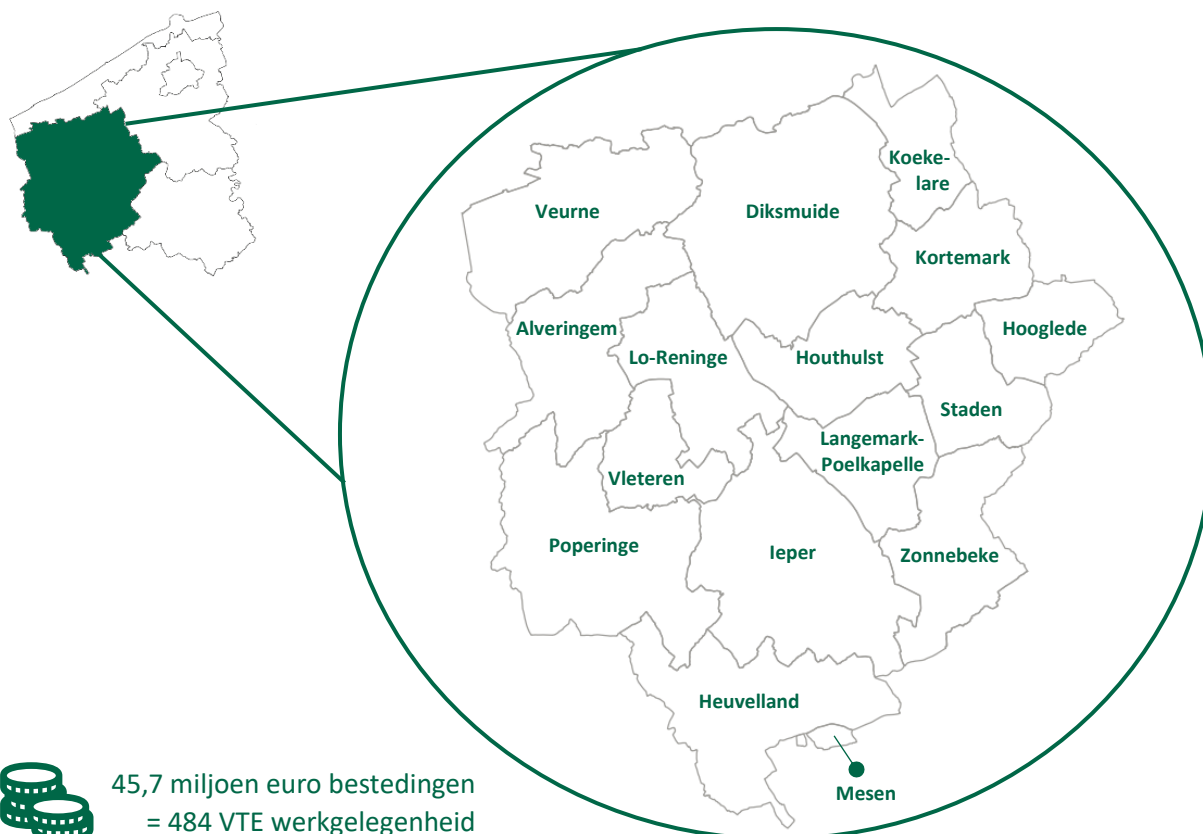


OVERZICHT TRENDS

Westhoek 2019 – 2020



16 gemeenten in de Westhoek



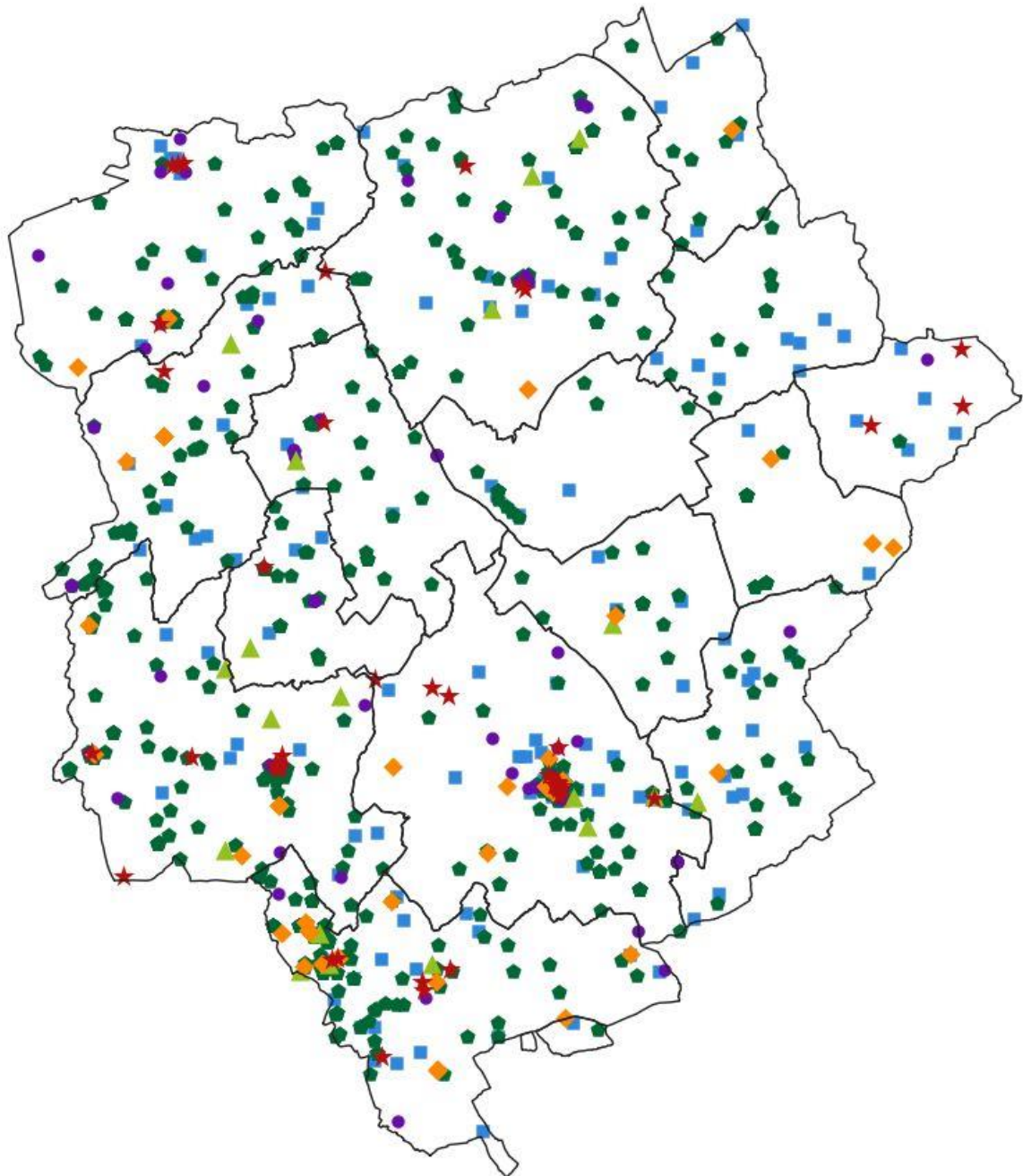
45,7 miljoen euro bestedingen
= 484 VTE werkgelegenheid
(direct en indirect)



Toerisme en recreatie kerncijfers 2019 – 2020

| | | | |
|---|--|---|------------------|
|  | 14 942 bedden | ↑ | +6% t.o.v. 2019 |
|  | 163 000 aankomsten | ↓ | -61% t.o.v. 2019 |
|  | 402 500 overnachtingen | ↓ | -57% t.o.v. 2019 |
|  | 1,3 miljoen dagtoeristen | ↓ | -48% t.o.v. 2019 |
|  | 2,5 miljoen recreatieve fietsers op het fietsnetwerk | ↑ | +28% t.o.v. 2019 |

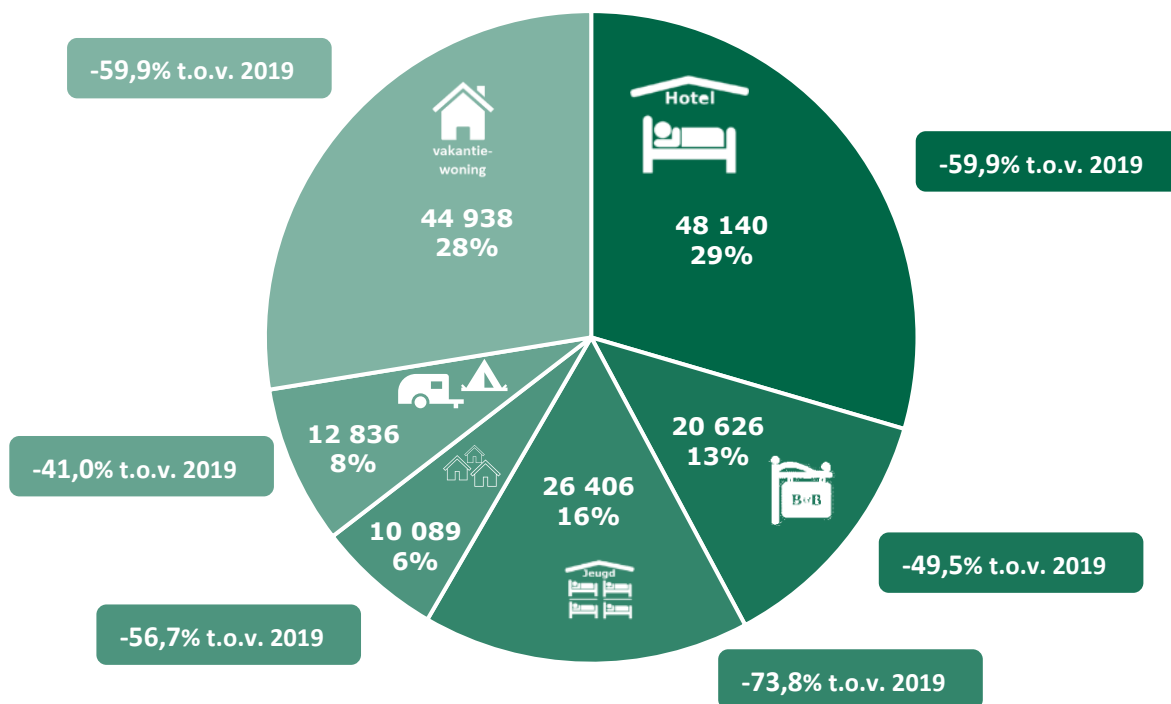
Logiesaanbod 2019 – 2020



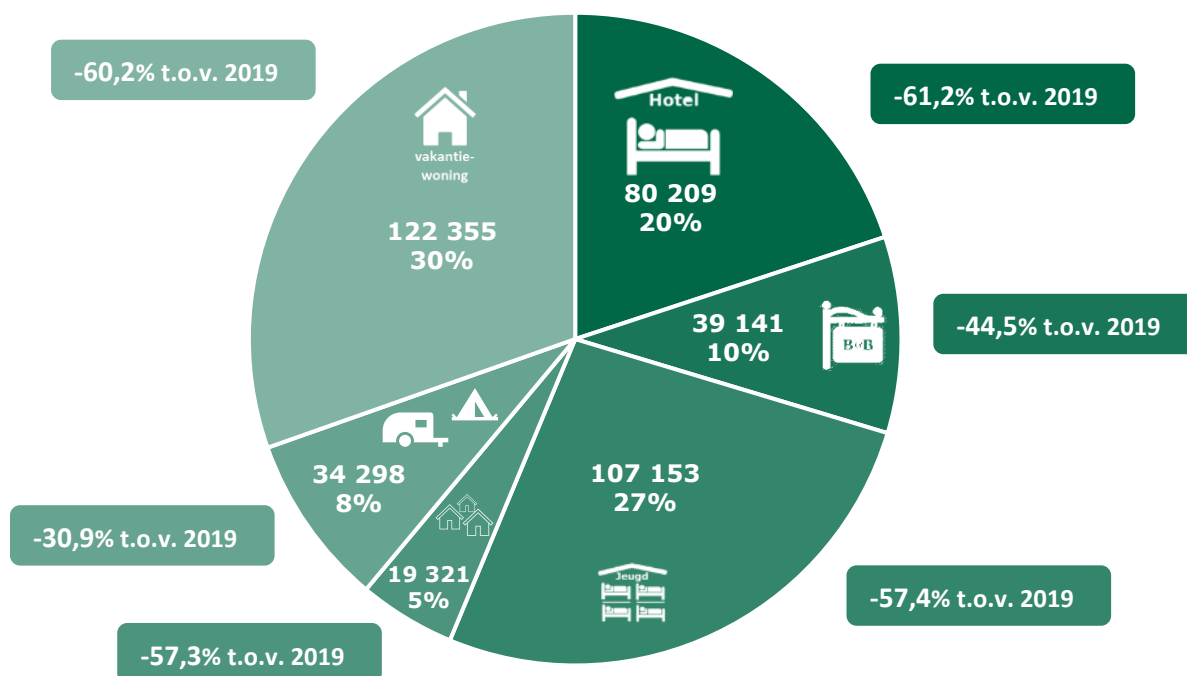
| | | |
|---|--|--------------------------------|
| ★ | 43 hotels (-2 t.o.v. 2019) | 1 887 bedden (+1% t.o.v. 2019) |
| ■ | 145 B&B's (+0 t.o.v. 2019) | 1 130 bedden (-1% t.o.v. 2019) |
| ⬠ | 410 uitbaters vakantiewoningen (+33 t.o.v. 2019) | 5 042 bedden (+9% t.o.v. 2019) |
| ◆ | 38 jeugdlogies (+2 t.o.v. 2019) | 2 775 bedden (+1% t.o.v. 2019) |
| ▲ | 19 kampeerbedrijven (+4 t.o.v. 2019) | 3 255 bedden (+8% t.o.v. 2019) |
| ● | 53 kamergelateerd logies (+5 t.o.v. 2019) | 853 bedden (+21% t.o.v. 2019) |

Commercieel verblijfstoerisme – logiesvorm 2019 – 2020

163 035 aankomsten

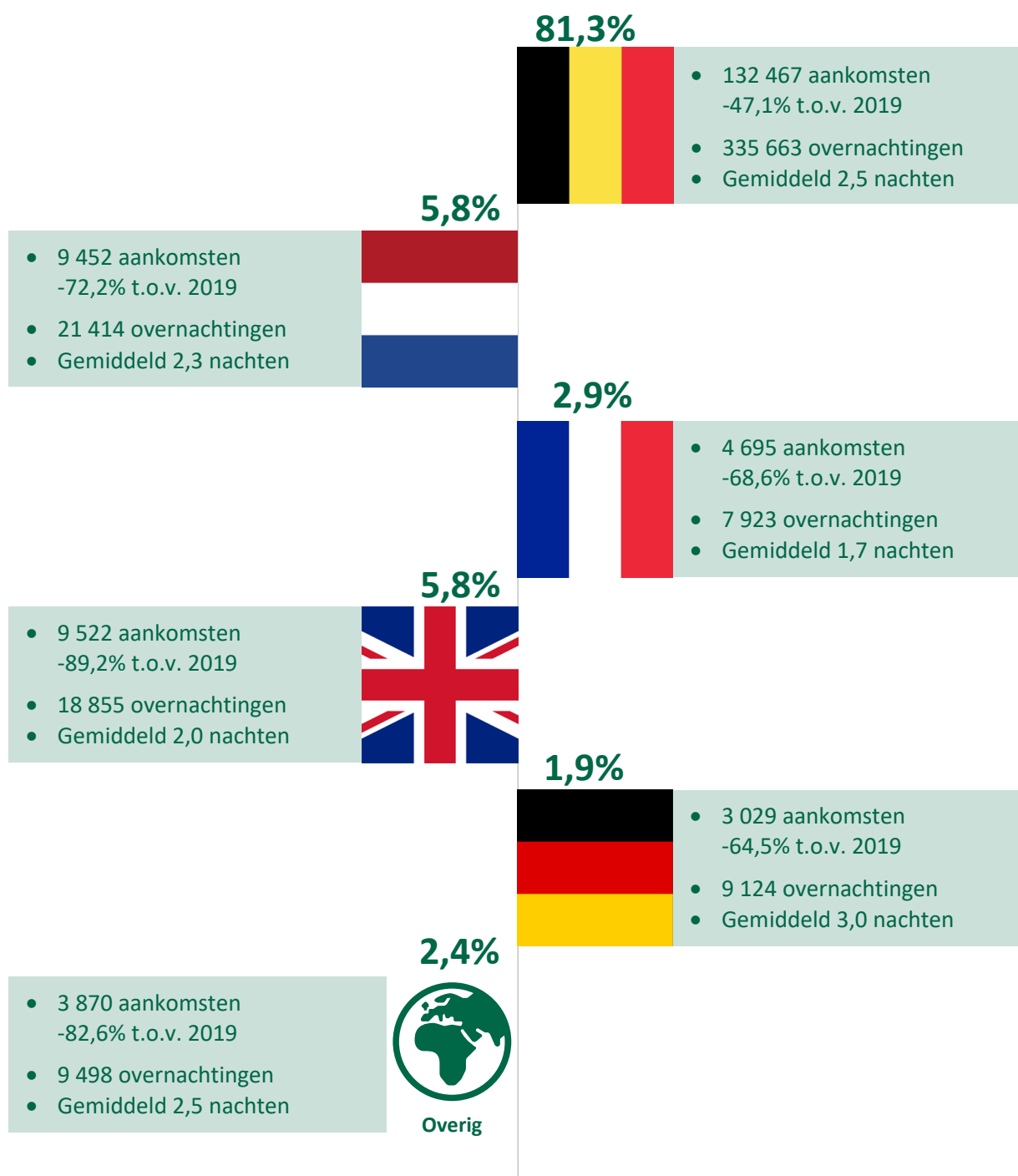


402 477 overnachtingen



Gemiddelde verblijfsduur = 2,5 nachten

Commercieel verblijfstoerisme – herkomst 2019 – 2020





INLEIDING

Westhoek 2019 – 2020



Inleiding

In het trendrapport wordt de Westhoek gedefinieerd als de 16 gemeenten die deel uitmaken van de Westhoek. De gemeente Wervik en de gemeenten van de Westkust en hun deelgemeenten, die ook opgenomen zijn in de toeristische werking voor de Westhoek, worden niet in rekening genomen.

Sinds 2015 vraagt FOD Economie enkel nog de vraaggegevens op bij vergunde, aangemelde of erkende logies. Vanaf 2015 werd ook de categorie vakantiewoningen toegevoegd (op basis van een steekproef op provincieniveau).

De 'hotels' omvatten zowel de aangemelde, erkende als vergunde hotels met of zonder classificatie. De niet-aangemelde, niet-erkende of niet-vergunde hotels zijn opgenomen onder 'kamergerelateerd logies'. De vraag op kortkampeerplaatsen van terreingebonden logies is opgenomen onder 'kortkampeerplaatsen'.

Het trendrapport bevat ook cijfers over het logies op gemeenteniveau, meer bepaald het aanbod naar logiesvorm in uitbatingen en in bedden (logiesinventarisatie Westtoer) en de aankomsten en overnachtingen per gemeente (cijfers van FOD Economie, voor zover die worden vrijgegeven).

Toeristische activiteit in 2020 fors gedaald omwille van Covid-19

In maart 2020 breekt wereldwijd de coronapandemie uit, met ook in eigen land verregaande gevolgen voor de toeristische sector. Bij de interpretatie van de cijfers van 2020 voor de Westhoek dienen de algemene beperkende maatregelen die naar aanleiding van deze crisis van kracht waren, steeds in het achterhoofd gehouden te worden. Daarom hieronder een overzicht van enkele belangrijke scharniermomenten voor de binnenlandse toeristische sector.



Tussen 19 maart en 8 juni 2020 was er een algemene lockdown van kracht tijdens dewelke B&B's, vakantiewoningen, jeugdverblijven, kampeer- en kamerlogies, bezoekerscentra en musea van overheidswege verplicht gesloten dienden te blijven. Hotels mochten in deze periode wel open blijven, maar hun restaurants en ontbijtruimtes moesten dicht. Alle niet-essentiële verplaatsingen (dus ook toeristische) werden verboden en ook de grenzen gingen grotendeels dicht.

Op 8 juni werden de maatregelen versoepeld en kon de sector enigszins herademen. Mits inachtnaam van specifieke maatregelen (protocollen) was reizen en toerisme binnen België vanaf die datum opnieuw mogelijk (binnen de EU kon dit opnieuw vanaf 15 juni).

Tot oktober bleven de regels voor de toeristische sector ongeveer dezelfde, maar in het najaar verslechterde de epidemiologische situatie opnieuw en werden de maatregelen systematisch verstrengd: beperktere sociale bubbels, een sluitingsuur voor cafés en midden oktober ook een algemene avondklok en de sluiting van restaurants en cafés. Eind oktober/begin november volgde uiteindelijk (opnieuw) de sluiting van niet-essentiële winkels, vakantie-, pret- en dierenparken. Buitenlandse reizen werden sterk afgeraden, maar de grenzen werden niet gesloten. Op enkele uitzonderingen na (o.m. de heropening van de niet-essentiële winkels, de musea en de zwembaden vanaf 1 december, weliswaar onder strikte voorwaarden en mits naleving van de sectorprotocollen) bleven deze strengere maatregelen van kracht tot in het voorjaar van 2021.

Omzet door toerisme valt terug tot 46 miljoen euro directe bestedingen in 2020

De omzet gegenereerd door toerisme in de Westhoek bedraagt in 2020 45,7 miljoen euro. In 2019 (voor corona) was dit nog 133 miljoen euro. Deze omzet wordt geraamd op basis van de toeristische bestedingen van verblijfstoeristen in commercieel logies (vakantiegangers en zakentoeeristen) en dagtoeristen, maar houdt geen rekening met het tweedeverblijfstoerisme, waar weinig gegevens over beschikbaar zijn.

Uitgaande van de hypothese waarbij 1 miljoen euro staat voor 7,2 VTE directe en 3,4 VTE indirecte werkgelegenheid, is de omzet in 2020 goed voor 484 voltijds equivalenten in directe en indirecte werkgelegenheid samen. Dit is wellicht een onderschatting omdat naar aanleiding van de crisis systemen van tijdelijke werkloosheid in werking werden gesteld. Ter vergelijking: voor 2019 werd de totale toeristische werkgelegenheid in de Westhoek op 1 410 VTE geraamd.

De Westhoek beschikt over een logiescapaciteit van 14 900 bedden

De Westhoek bood in 2020 aan 14 942 personen plaats om te overnachten in commercieel logies en op langetermijnkampeerplaatsen op campings. Ter vergelijking: in de Leiestreek zijn er 6 860 bedden en in het Brugse Ommeland 6 968 bedden.

De huurvakantiewoningen zijn de belangrijkste logiesvorm en staan voor 34% van de totale logiescapaciteit of 5 042 bedden. Ook het jeugdlogies is sterk vertegenwoordigd in de regio met plaats voor 2 775 personen of 19% van de capaciteit. De hotels zijn goed voor 1 887 bedden of 13% van de capaciteit. De kortkampeerplaatsen op campings kunnen 1 871 kampeers opvangen (13% van de beddenscapaciteit) en in de B&B's kunnen 1 130 personen overnachten (of 8% van alle bedden). Daarnaast zijn er nog 853 bedden in kamergelateerd logies (6%) en kunnen ook 1 384 personen overnachten op de langetermijnkampeerplaatsen op campings (9%).



Het logiesaanbod in de Westhoek neemt sinds 2002 toe, zij het niet elk jaar even sterk. Ook in 2020 noteren we opnieuw een toename van de totale logiescapaciteit met 6% (+849 bedden). In volume doet de grootste toename zich voor bij de huurvakantiewoningen (+9% of +420 bedden), maar procentueel nam het aantal bedden het sterkst toe bij het kamergelateerd logies (+21% of +146 bedden). Ook het aantal kortkampeerplaatsen nam flink toe (+14% of +230 bedden). De toename bij de hotels en het jeugdlogies was beperkter met respectievelijk +1,3% (+24 bedden) en +1,4% (+37 bedden). Enkel bij de B&B's nam de beddenscapaciteit licht af (-1% of -8 bedden). De beddenscapaciteit op de langetermijnkampeerplaatsen bleef stabiel.

Opnieuw sterke toename in aanbod huurvakantiewoningen

De Westhoek heeft een ruim aanbod aan huurvakantiewoningen in vergelijking met andere Vlaamse regio's. Het aantal huurvakantiewoningen in de Westhoek kent sinds 2002 een gestage toename en ook in 2020 was dit het geval (+9% in uitbatingen). Op 1 juli 2020 waren er 410 uitbatingen van vakantiewoningen die samen 513 vakantiewoningen en 5 042 bedden aanboden. Ten opzichte van 2019 zijn er in 2020 liefst 48 volledig nieuwe uitbatingen bijgekomen. Daarnaast zijn er ook 2 uitbatingen bijgekomen die van logiesvorm zijn veranderd (één was vroeger kamergelateerd logies, een ander B&B). Daartegenover zijn 16 uitbatingen gestopt en is er ook één uitbating van logiesvorm veranderd (naar kamergelateerd logies). Netto kwamen er in totaal dus 33 uitbatingen bij met samen 31 vakantiewoningen.

Gemiddeld telt een huurvakantiewoning in de Westhoek 9,8 bedden. Ter vergelijking: in de Leiestreek bedraagt dit gemiddelde slechts 6,8 bedden, in het Brugse Ommeland is dit 7,1 bedden.

72% van de vakantiewoningen telt 10 bedden of minder; 28% meer dan 10 bedden. Er is een vrij groot aandeel van grote vakantiewoningen met meer dan 20 bedden (9%). Dergelijke vakantiewoningen zijn zeer in trek bij grote vrienden- of familiegroepen (bv. voor multi-generationale vakanties).

Jeugdlogies neemt licht toe

Op 1 juli 2020 waren er 38 uitbatingen van jeugdlogies, goed voor 2 775 bedden. In vergelijking met 2019 zijn er twee uitbatingen van jeugdlogies bijgekomen, beide in Heuvelland (De Dwerggeus en OnZENhof). Samen met enkele kleine capaciteitswijzigingen bij 3 andere aanbieders, resulteerden beide nieuwe uitbatingen in een globale toename van de beddenscapaciteit met 37 bedden (+1,4%).

Aantal hotelkamers blijft status quo

De Westhoek telt 43 hotels met in totaal 801 kamers en 1 887 bedden (situatie op 1 juli 2020). Dit is twee hotels minder dan in 2019. Eén hotel is effectief gestopt (Hotel Bloom in Diksmuide met 9 kamers). Twee andere hotels zijn van logiesvorm veranderd, allebei naar kamer-gerelateerd logies (Hotel De Vrede in Diksmuide met 14 kamers en Hotel Petrus in Alveringem met 5 kamers). Daarnaast is Hotel Hinterland in Alveringem (20 kamers) terug actief. Samen met enkele kleine wijzigingen in het aantal kamers bij twee andere hotels, resulteert dit in een status quo wat het aantal hotelkamers betreft (-2 kamers of -0,2%). De beddenscapaciteit neemt netto zelfs licht toe (+1,3% of +24 bedden).

De gemiddelde grootte van de hotels in de Westhoek is licht toegenomen van 17,8 naar 18,6 kamers. Er zijn slechts 14 hotels met meer dan 15 kamers in de Westhoek (33% van het aanbod in hotels). Samen beschikken deze hotels wel over 532 kamers (66% van het aanbod in kamers).

Aanbod voor kortkampeerders neemt toe



De kampeerder kon in de Westhoek in 2020 terecht op 19 kampeerbedrijven: 12 campings en 7 camperterreinen. Ten opzichte van 2019 zijn er twee campings bijgekomen, beide in Poperinge: Camping Lyssenthoek Farm (met 11 kortkampeerplaatsen) en (terreingerelateerd logies) Het Groeningehof (met 15 kortkampeerplaatsen), dat zich de facto in de markt zet als camperplaats. Bij Camping Ecochique in Heuvelland was er een beperkte uitbreiding met 2 extra kortkampeerplaatsen.

In 2020 kwamen er in de Westhoek ook 2 camperterreinen bij: De Bonterie in Diksmuide (9 plaatsen) en Camperpunt Hoge Crater in Ieper (8 plaatsen). Het camperterrein Sixtusbos in Vleteren breidde uit met 12 kortkampeerplaatsen.

Alles samen kwamen er in de Westhoek in 2020 57 kortkampeerplaatsen bij (+7%), goed voor 230 bedden extra (+14%). In totaal beschikt de Westhoek nu over 535 kortkampeerplaatsen (goed voor 1 871 bedden). Het aantal langetermijnkampeerplaatsen in de Westhoek bleef stabiel op 346 plaatsen (1 384 bedden).

Aantal B&B's blijft status quo

De Westhoek telde in 2020 145 uitbatingen van B&B's die samen 459 kamers en 1 130 bedden aanboden. Na een daling van het aantal B&B's in 2019 (-6%), noteren we in 2020 een status quo in uitbatingen. De wijzigingen in aantal kamers en aantal bedden zijn beperkt: +4 kamers in vergelijking met 2019 (+1%) en -8 bedden (-0,7%).

Toch zitten er achter deze relatieve status quo heel wat verschuivingen. Ten opzichte van 2019 zijn er 11 volledig nieuwe uitbatingen bijgekomen. Daarnaast zijn er ook 8 uitbatingen gestopt en 3 van logiesvorm veranderd (2 van B&B naar vakantiewoning en 1 naar kamergerelateerd logies). Netto zijn er dus geen uitbatingen bijgekomen.

69% van de kamers in B&B's in de Westhoek is erkend met comfortclassificatie (317 kamers), 30% is aangemeld (136 kamers). Slechts 6 kamers zijn (nog) niet aangemeld of erkend (1%). Gemiddeld zijn er 3,2 kamers per uitbating.

Aantal bedden in kamerlogies neemt toe

In 2020 telde de Westhoek 53 aanbieders van kamergerelateerd logies met in totaal 280 eenheden en 853 bedden. In vergelijking met 2019 zijn er in deze categorie 5 volledig nieuwe uitbatingen bijgekomen. Daarnaast zijn er vier uitbatingen bijgekomen vanuit een andere logiesvorm (2 vanuit hotel, 1 vanuit vakantiewoning en 1 vanuit B&B). Drie uitbatingen zijn gestopt en 1 uitbating is van logiesvorm veranderd (naar een vakantiewoning). Dit brengt de netto toename in kamergerelateerd logies op 5 nieuwe aanbieders (met samen 37 eenheden en 146 bedden). De beddenscapaciteit in kamergerelateerd logies is daarmee met 21% toegenomen.

Geen wijzigingen in aanbod musea en attracties

Het thema Wereldoorlog I neemt een prominente plaats in binnen het geheel van bezienswaardigheden en musea in de Westhoek. Niet alleen zijn er 10 musea of bezoekerscentra met Wereldoorlog I als belangrijkste thema (het In Flanders Fields Museum en het Museum Hooge Crater in Ieper, het Memorial Museum Passchendaele 1917 in Zonnebeke, Talbot House in Poperinge, het Museum aan de IJzer en de Dodengang in Diksmuide, Bayernwald en de commandobunker in Heuvelland (met focus op de Koude Oorlog), het Lange Max Museum in Koekelare en het Belevingscentrum 'Vrij Vaderland' in Veurne). Er zijn ook tientallen begraafplaatsen, monumenten en oorlogssites in de regio. Op vier begraafplaatsen worden de bezoekers continu geteld: Tyne Cot Cemetery in Passendale, Lijssenthoek Cemetery in Poperinge en de Duitse begraafplaatsen in Langemark en Vladslo.

Naast de Wereldoorlog I-georiënteerde bezienswaardigheden heeft de Westhoek ook nog 15 musea of attracties met een andere invalshoek: het attractiepark Bellewaerde in Ieper waar in 2019 ook het Bellewaerde Aquapark open ging, de Zonnegloed in Vleteren, het Astrolab Iris in Ieper, de Boot in Houthulst, het Yper Museum en de Belfortoren in Ieper, het Hopmuseum in Poperinge, het Bakkerijmuseum in Veurne, Bezoekerscentrum Jules Destrooper in Lo-Reninge, het Claustrum in Vleteren, de Oude Kaasmakerij in Passendale, Folk Experience in Dranouter, Fransmansmuseum/Käthe Kollwitz in Koekelare en het kasteel van Beauvoorde.

Dit aanbod is in vergelijking met 2019 gelijk gebleven.

Bovengenoemde 25 attracties en musea leveren op jaarbasis betrouwbare bezoekerscijfers aan. De regio telt nog enkele andere attracties en musea die geen (of geen betrouwbare) cijfers ter beschikking kunnen stellen.

Corona resulteert in meer dan halvering van het aantal verblijfstoeristen in 2020

De vraagcijfers zijn gebaseerd op de cijfers van FOD Economie waarbij enkel vergund, aangemeld of erkend logies wordt opgenomen.

163 000 verblijfstoeristen in 2020 genereren samen 402 500 overnachtingen

In 2020 kon de Westhoek 163 035 verblijfstoeristen verwelkomen. 30% logeerde in een hotel, 28% in gehuurde vakantiewoningen, 16% in jeugdlogies, 13% in een B&B, 8% op kortkampeerplaatsen op campings en 6% in kamergerelateerd logies.

In vergelijking met 2019 nam het aantal gasten fors af met 61%. Belangrijkste oorzaak van deze daling is - uiteraard - corona. De strenge maatregelen om het virus in te dijken hadden een sterk negatieve impact op het toerisme in de regio. Bovendien is de Westhoek een regio die - meer dan bijvoorbeeld het Brugse Ommeland of de Leiestreek - steunt op een divers internationaal publiek van voornamelijk Britten, maar ook Canadezen, Amerikanen, Australiërs en Nieuw-Zeelanders, nationaliteiten die - meer dan de andere buurlanden - noodgedwongen moesten thuisblijven omwille van strenge (in)reisbeperkingen en/of quarantaine-verplichtingen.



Daarnaast is de regio traditioneel ook een sterkhouder op vlak van jeugdlogies, die als accommodatievorm voor groepen bijzonder te lijden had onder de strikte regels qua maximale grootte van het reisgezelschap. Uiteraard raakt dit alles de sector hard en dit laat zich ook voelen in de cijfers.

Met ruim 74 000 aankomsten minder dan in 2019 is de daling in volume het grootst bij het jeugdlogies (met -74% is dit ook de grootste procentuele daling). Bij de hotels nam het aantal gasten met 60% af (-72 038 aankomsten). In de rand hiervan noteren we dat ook het hotelaanbod met twee hotels is gedaald (zie hoger).

Bij de vakantiewoningen die er zich als vorm van kleinschalig logies doorgaans goed toe lenen om kleine (gezins)bubbels te huisvesten, bedroeg de daling van het aantal gasten eveneens 60% (-67 102 aankomsten). Wat bij de vakantiewoningen dan ook extra meespeelt is het feit dat de Westhoek - meer dan de andere West-Vlaamse regio's - heel wat grote vakantiewoningen voor familie- of vriendengroepen telt, die omwille van de beperkingen op de maximale groeps grootte sowieso niet verhuurd mochten worden.

Bij de B&B's noteren we een daling van het aantal gasten met 50% (-20 191 aankomsten) en ook de aankomsten in kamergelateerd logies gingen fors achteruit (-57% of -13 238 aankomsten). Het aantal gasten op de kortkampeerplaatsen op campings daalde met 41% (-8 922 aankomsten).



Het aantal *overnachtingen* in de Westhoek bedraagt 402 477 in 2020. Ten opzichte van de ruim 930 000 overnachtingen in 2019 betekent dit een afname van 57%.

Omdat bij vakantiewoningen de gemiddelde verblijfsduur doorgaans langer is dan in andere logiesvormen, is de daling in overnachtingen er in volume het sterkst (-184 839 overnachtingen of -60%). Daarna volgt het jeugdlogies met 144 211 overnachtingen minder dan in 2019 (met -57% is de daling hier wel minder scherp dan bij de aankomsten in jeugdlogies; de gemiddelde verblijfsduur van de groepen die wél zijn gekomen, is derhalve wel toegenomen). Ook de hotels incasseren een fors lager aantal overnachtingen (-126 314 of -61%). De overnachtingen op de kortkampeerplaatsen gingen met 31% achteruit (-15 332 overnachtingen), die bij kamergelateerd logies zelfs met 57% (-25 878 overnachtingen).

Globaal is de gemiddelde verblijfsduur in de Westhoek toegenomen van 2,2 naar 2,5 nachten. De beperkingen op en het ontraden van internationale reizen zijn hier niet vreemd aan: in 2020 hebben blijkbaar heel wat bezoekers geopteerd voor een langer verblijf in een regio in eigen land ter compensatie van een (gemist) vakantieverblijf in het buitenland. Opvallend is de hierboven reeds vermelde toename in gemiddelde verblijfsduur bij jeugdlogies (van 2,5 naar 4,1 nachten), maar ook de verblijfsduur op de kortkampeerplaatsen is toegenomen (van 2,3 naar 2,7 nachten), net als die bij de B&B's (van 1,7 naar 1,9 nachten). Bij de overige logiesvormen bleef de gemiddelde verblijfsduur stabiel (voor hotels op 1,7 nachten, voor kamergelateerd logies op 1,9 nachten en voor vakantiewoningen op 2,7 nachten).

De gemiddeld kortere verblijfsduur in hotels maakt dat het aandeel van hotels bij overnachtingen (20%) lager ligt dan het aandeel van hotels bij aankomsten (30%). Ook bij de B&B's zien we iets gelijkaardigs: 10% in overnachtingen maar 13% in aankomsten. Bij logiesvormen waar de verblijfsduur langer is, zien we een omgekeerd patroon: jeugdlogies heeft een aandeel van 27% in overnachtingen en maar 16% in aankomsten en ook bij vakantiewoningen is het aandeel in overnachtingen (30%) hoger dan dit in aankomsten (28%).

Met slechts 16% op jaarbasis lag de gemiddelde bruto kamerbezettingsgraad van de hotels in de Westhoek in 2020 flink lager dan in 2019 (44%). In de zomermaanden en in september nam de bezettingsgraad toe tot gemiddeld 35% à 36% op maandbasis. In april en mei en ook in november en december bedroeg de bruto hotelbezetting amper 3% of lager.

In de B&B's bedroeg de gemiddelde bruto bezettingsgraad 13% op jaarbasis (in 2019 was dit 22%). Ook hier nam de bezetting in juli en augustus toe tot 36% à 37% op maandbasis. In september was dit 27%.

Ruim 80% van de verblijfstoeristen zijn Belgen

Het aandeel van Belgische verblijfstoeristen in de Westhoek nam toe van 60% in 2019 naar 81% in 2020, maar in absoluut volume daalde het aantal Belgen wel met 47% (-118 109 aankomsten). Enkel bij kortkamperen was er een stijging van Belgen in 2020 (+17%). Het totaal aantal overnachtingen van Belgen daalde met 41% (-235 402 overnachtingen). De gemiddelde verblijfsduur van Belgen nam hierdoor toe van gemiddeld 2,3 naar 2,5 nachten.

Forse daling van verblijfstoeristen uit de buurlanden

In 2020 kwam slechts 19% van de verblijfstoeristen in de Westhoek uit het buitenland, terwijl dit in 2019 nog 40% was. Door de moeilijke reisomstandigheden omwille van corona is het marktaandeel van het Verenigd Koninkrijk fors gedaald. Met (slechts) 6% van het totaal aantal aankomsten is het VK nu even belangrijk als Nederland (eveneens 6% marktaandeel). Daarna volgen Frankrijk (3%) en Duitsland (2%). De niet-buurlanden vertegenwoordigen eveneens 2% van de aankomsten. Belangrijke landen in deze categorie zijn Australië, de Verenigde Staten en Canada. Hun aanwezigheid in de Westhoek situeert zich voor in de eerste twee maanden van 2020, vóór de mondiale uitbraak van covid-19.

Tegenover 2019 daalde het aantal aankomsten van buitenlandse verblijfstoeristen met 82% (-137 681 aankomsten). Het aantal overnachtingen van buitenlanders daalde in vergelijking met 2019 eveneens met 81% (-292 559 overnachtingen).

Sinds de uitbraak van corona in maart 2020 was het van alle buurlanden voor de Britten wellicht het moeilijkst om naar ons land te reizen. Bovenop de Brexit-perikelen waren het vooral de strikte (in)reisbeperkingen voor de Britse markt die in een daling van bijna 90% hebben geresulteerd (zowel in aankomsten als in overnachtingen).

De op één na sterkste daling noteren we bij de niet-buurlanden, vaak intercontinentale markten met (net als bij de Britten) een sterke interesse voor het WOI-erfgoed (-83% in aankomsten en -81% in overnachtingen). De Nederlandse markt daalde met ongeveer 70%, zowel in aankomsten als in overnachtingen. Idem voor de Franse markt. De Duitse markt ging er in aankomsten met 65% op achteruit en in overnachtingen met 61%.



Van de buurlanden ging de gemiddelde verblijfsduur er enkel bij de Nederlanders en de Duitsers op vooruit, resp. van 2,1 naar 2,3 nachten en van 2,7 naar 3,0 nachten. De gemiddelde verblijfsduur van de Fransen daalde licht (van 1,8 naar 1,7 nachten), net als die van de Britten (van 2,1 naar 2,0 nachten). Bij de niet-buurlanden nam de gemiddelde verblijfsduur toe van 2,3 naar 2,5 nachten.

Minder dan 10% van de verblijfstoeristen in de Westhoek is zakentoeerist

Van de aankomsten in 2020 komt slechts 9% op rekening van zakentoeeristen (conferentie / congressen / seminars en andere beroepsdoeleinden), 91% van de verblijfstoeristen komt voor recreatieve doeleinden (vakantie). Bij de overnachtingen bedraagt het aandeel van het zakentoeerisme 8%. De gemiddelde verblijfsduur van zakentoeeristen in de Westhoek ligt met 2,1 nachten lager dan die van vakantiegangers (gemiddeld 2,5 nachten).

Hoewel beperkt lag het aandeel van het zakentoeerisme in 2020 wel iets hoger dan in 2019 toen slechts 7% van de aankomsten en overnachtingen om zakelijke redenen gebeurden.

De opsplitsing tussen vakantie en zaken is gebaseerd op de cijfers die de logiesuitbaters doorgeven aan FOD Economie.

Sterke impact van corona op spreiding verblijfsmarkt over de seizoenen

Tussen maart en juni was de impact van corona op de verblijfsmarkt het grootst: deze 4 maanden realiseerden nauwelijks 12% van het jaartotaal aan aankomsten, terwijl dit in 2019 nog 39% was. Meer nog: april en mei samen waren goed voor slechts 0,1% van het totaal aantal aankomsten. De 'drukste' maanden van 2020 waren juli (24% van de aankomsten), augustus (20%), gevolgd door september (14%) en februari (14%). November en december, met opnieuw strengere maatregelen, lieten dan weer dalingspercentages noteren van resp. 88% en 82% in vergelijking met 2019.

65% minder bezoekers in attracties en musea



Ook musea en attracties hadden fel te lijden onder de strenge coronamaatregelen en de verplichte sluitingsperiodes. De 25 attracties en musea in de Westhoek die op jaarbasis betrouwbare bezoekerscijfers doorgeven, trekken in 2020 samen 581 295 bezoekers aan, een daling met 65% (-1 072 212 bezoekers) in vergelijking met 2019. Een belangrijk deel daarvan is toe te wijzen aan het attractiepark Bellewaerde (incl. Aquapark). Het In Flanders Fields Museum komt qua bezoekersaantal op de tweede plaats.

De 10 hierboven genoemde Wereldoorlog I georiënteerde musea/attracties kregen in 2020 samen 163 279 bezoekers over de vloer, een daling met 71% in vergelijking met 2019 (-395 399 bezoekers).

Op basis van de bezoekersaantallen van 11 Wereldoorlog I-sites in de regio en de resultaten uit het bezoekersonderzoek Herdenkingstoerisme in de Westhoek (om dubbeltellingen van mensen die meerdere sites bezoeken uit te sluiten), raamt Westtoer het aantal Wereldoorlog I herdenkingsbezoekers voor 2020 op 137 000. De meest voorkomende nationaliteiten zijn Belgen, Britten en Nederlanders.

Het bezoekersaantal van de 15 niet-Wereldoorlog I georiënteerde attracties en musea in de Westhoek nam in vergelijking met 2019 af met 62% (-676 813 bezoekers). De toeristisch-recreatieve attracties noteerden een daling van 62% (-603 392 bezoekers), de cultureel-historische musea en attracties telden 61% minder bezoekers (-73 421 bezoekers).

2,5 miljoen recreatieve fietsers op het fietsnetwerk van de Westhoek

De lange lockdown van maart tot juni 2020 in combinatie met het uitzonderlijk mooie weer in het voorjaar en het beperkt aantal activiteiten dat toen überhaupt kon worden uitgevoerd, resulteerden in een recordjaar qua aantal fietsers op het fietsnetwerk van de Westhoek. In totaal werden 2,5 miljoen recreatieve fietsers op het fietsnetwerk geteld, een toename van 28% tegenover de 1,9 miljoen recreatieve fietsers in 2019.

Topmaanden waren juli, augustus, mei en april maar ook september en juni. De hoogste procentuele toenames in vergelijking met 2019 noteerden we in de maanden met strikte coronamaatregelen: november (+113%), mei (+72%) en april (+66%). Ook in september werd opvallend meer gefietst (+43%).



AANBOD

Westhoek 2019 – 2020



Capaciteit in de Westhoek

Uitbatingen

| Logiesvorm | 2015 | 2018 | 2019 | 2020 | In % 2020 | 2019 – 2020 | % t.o.v. 2019 |
|----------------------------|------------|------------|------------|------------|--------------|-------------|---------------|
| Hotels | 53 | 47 | 45 | 43 | 6,1 | - 2 | - 4,4 |
| B&B's | 161 | 154 | 145 | 145 | 20,5 | + 0 | + 0,0 |
| Uitbaters vakantiewoningen | 287 | 353 | 377 | 410 | 57,9 | + 33 | + 8,8 |
| Jeugdlogies | 33 | 35 | 36 | 38 | 5,4 | + 2 | + 5,6 |
| Kamergerelateerd logies | 23 | 38 | 48 | 53 | 7,5 | + 5 | + 10,4 |
| Kampeerbedrijven | 7 | 13 | 15 | 19 | 2,7 | + 4 | + 26,7 |
| Uitbatingen | 564 | 640 | 666 | 708 | 100,0 | + 42 | + 6,3 |

Eenheden

| Logiesvorm | 2015 | 2018 | 2019 | 2020 | In % 2020 | 2019 – 2020 | % t.o.v. 2019 |
|-------------------------|--------------|--------------|--------------|--------------|--------------|--------------|---------------|
| Hotels | 853 | 823 | 803 | 801 | 23,7 | - 2 | - 0,2 |
| B&B's | 490 | 484 | 455 | 459 | 13,6 | + 4 | + 0,9 |
| Huurvakantiewoningen | 396 | 467 | 482 | 513 | 15,2 | + 31 | + 6,4 |
| Jeugdlogies | 379 | 443 | 444 | 446 | 13,2 | + 2 | + 0,5 |
| Kamergerelateerd logies | 223 | 218 | 243 | 280 | 8,3 | + 37 | + 15,2 |
| Kampeerplaatsen | 659 | 844 | 824 | 881 | 26,1 | + 57 | + 6,9 |
| Eenheden | 3 000 | 3 279 | 3 251 | 3 380 | 100,0 | + 129 | + 4,0 |

Bedden

| Logiesvorm | 2015 | 2018 | 2019 | 2020 | In % 2020 | 2019 – 2020 | % t.o.v. 2019 |
|----------------------------------|---------------|---------------|---------------|---------------|--------------|--------------|---------------|
| Hotels | 1 962 | 1 909 | 1 863 | 1 887 | 12,6 | + 24 | + 1,3 |
| B&B's | 1 208 | 1 197 | 1 138 | 1 130 | 7,6 | - 8 | - 0,7 |
| Huurvakantiewoningen | 3 474 | 4 342 | 4 622 | 5 042 | 33,7 | + 420 | + 9,1 |
| Jeugdlogies | 2 288 | 2 716 | 2 738 | 2 775 | 18,6 | + 37 | + 1,4 |
| Kamergerelateerd logies | 734 | 592 | 707 | 853 | 5,7 | + 146 | + 20,7 |
| Kortkampeerplaatsen (≤ 31 dagen) | 1 041 | 1 625 | 1 641 | 1 871 | 12,5 | + 230 | + 14,0 |
| Langtermijnkampeerplaatsen | 1 376 | 1 380 | 1 384 | 1 384 | 9,3 | + 0 | + 0,0 |
| Bedden | 12 083 | 13 761 | 14 093 | 14 942 | 100,0 | + 849 | + 6,0 |

Bron: Westtoer en Toerisme Vlaanderen

Hotels

Aantal uitbatingen naar classificatie

| Classificatie | 2015 | 2018 | 2019 | 2020 | In % 2020 | 2019 – 2020 | % t.o.v. 2019 |
|--------------------------------|-----------|-----------|-----------|-----------|--------------|-------------|---------------|
| Aangemeld | 0 | 3 | 4 | 4 | 9,3 | + 0 | + 0,0 |
| Vergund / erkend zonder class. | 0 | 3 | 4 | 9 | 20,9 | + 5 | + 125,0 |
| * | 7 | 2 | 2 | 1 | 2,3 | - 1 | - 50,0 |
| ** | 20 | 18 | 14 | 9 | 20,9 | - 5 | - 35,7 |
| *** | 22 | 17 | 17 | 16 | 37,2 | - 1 | - 5,9 |
| **** | 4 | 4 | 4 | 4 | 9,3 | + 0 | + 0,0 |
| Hoteluitbatingen | 53 | 47 | 45 | 43 | 100,0 | - 2 | - 4,4 |

Aantal kamers naar classificatie

| Classificatie | 2015 | 2018 | 2019 | 2020 | In % 2020 | 2019 – 2020 | % t.o.v. 2019 |
|------------------------------|------------|------------|------------|------------|--------------|-------------|---------------|
| Aangemeld | 0 | 45 | 50 | 50 | 6,2 | + 0 | + 0,0 |
| Vergund/erkend zonder class. | 0 | 28 | 36 | 104 | 13,0 | + 68 | + 188,9 |
| * | 49 | 13 | 13 | 9 | 1,1 | - 4 | - 30,8 |
| ** | 196 | 187 | 147 | 104 | 13,0 | - 43 | - 29,3 |
| *** | 502 | 440 | 447 | 424 | 52,9 | - 23 | - 5,1 |
| **** | 106 | 110 | 110 | 110 | 13,7 | + 0 | + 0,0 |
| Hotelkamers | 853 | 823 | 803 | 801 | 100,0 | - 2 | - 0,2 |

Aantal uitbatingen naar grootte

| Grootte | 2015 | 2018 | 2019 | 2020 | In % 2020 | 2019 – 2020 | % t.o.v. 2019 |
|-------------------------|-----------|-----------|-----------|-----------|--------------|-------------|---------------|
| 1 – 15 kamers | 39 | 33 | 32 | 29 | 67,4 | - 3 | - 9,4 |
| 16 – 50 kamers | 11 | 11 | 10 | 11 | 25,6 | + 1 | + 10,0 |
| 51 – 100 kamers | 2 | 2 | 2 | 2 | 4,7 | + 0 | + 0,0 |
| >100 kamers | 1 | 1 | 1 | 1 | 2,3 | + 0 | + 0,0 |
| Hoteluitbatingen | 53 | 47 | 45 | 43 | 100,0 | - 2 | - 4,4 |

Aantal kamers naar grootte

| Grootte | 2015 | 2018 | 2019 | 2020 | In % 2020 | 2019 – 2020 | % t.o.v. 2019 |
|--|-------------|-------------|-------------|-------------|--------------|-------------|---------------|
| 1 – 15 kamers | 328 | 289 | 292 | 269 | 33,6 | - 23 | - 7,9 |
| 16 – 50 kamers | 284 | 289 | 264 | 285 | 35,6 | + 21 | + 8,0 |
| 51 – 100 kamers | 119 | 119 | 119 | 119 | 14,9 | + 0 | + 0,0 |
| >100 kamers | 122 | 126 | 128 | 128 | 16,0 | + 0 | + 0,0 |
| Hotelkamers | 853 | 823 | 803 | 801 | 100,0 | - 2 | - 0,2 |
| Gemiddeld aantal kamers per hotel | 16,1 | 17,5 | 17,8 | 18,6 | - | - | - |

Bron: Westtoer en Toerisme Vlaanderen

B&B's

Aantal uitbatingen naar classificatie

| Classificatie | 2015 | 2018 | 2019 | 2020 | In % 2020 | 2019 – 2020 | % t.o.v. 2019 |
|----------------------------|------------|------------|------------|------------|--------------|-------------|---------------|
| Aangemeld | 34 | 38 | 42 | 53 | 36,6 | + 11 | + 26,2 |
| * | 18 | 8 | 3 | 1 | 0,7 | - 2 | + 0,0 |
| ** | 31 | 31 | 23 | 16 | 11,0 | - 7 | - 30,4 |
| *** | 40 | 44 | 46 | 46 | 31,7 | + 0 | + 0,0 |
| **** | 34 | 32 | 30 | 27 | 18,6 | - 3 | - 10,0 |
| Buiten logiesdecreet | 4 | 1 | 1 | 2 | 1,4 | + 1 | + 100,0 |
| B&B uitbatingen | 161 | 154 | 145 | 145 | 100,0 | + 0 | + 0,0 |

Aantal kamers naar classificatie

| Classificatie | 2015 | 2018 | 2019 | 2020 | In % 2020 | 2019 – 2020 | % t.o.v. 2019 |
|-----------------------|------------|------------|------------|------------|--------------|-------------|---------------|
| Aangemeld | 62 | 80 | 106 | 136 | 29,6 | + 30 | + 28,3 |
| * | 55 | 29 | 14 | 4 | 0,9 | - 10 | + 0,0 |
| ** | 102 | 106 | 74 | 51 | 11,1 | - 23 | - 31,1 |
| *** | 154 | 158 | 153 | 164 | 35,7 | + 11 | + 7,2 |
| **** | 109 | 107 | 104 | 98 | 21,4 | - 6 | - 5,8 |
| Buiten logiesdecreet | 8 | 4 | 4 | 6 | 1,3 | + 2 | + 50,0 |
| B&B kamers | 490 | 484 | 455 | 459 | 100,0 | + 4 | + 0,9 |

Bron: Westtoer en Toerisme Vlaanderen

Kamergerelateerd logies

Aantal uitbatingen naar grootte

| Grootte | 2015 | 2018 | 2019 | 2020 | In % 2020 | 2019 – 2020 | % t.o.v. 2019 |
|--------------------------------|-----------|-----------|-----------|-----------|--------------|-------------|---------------|
| 1 – 15 kamers | 18 | 36 | 46 | 51 | 96,2 | + 5 | + 10,9 |
| 16 – 50 kamers | 2 | 0 | 0 | 0 | 0,0 | + 0 | + 0,0 |
| 51 – 100 kamers | 2 | 2 | 2 | 2 | 3,8 | + 0 | + 0,0 |
| >100 kamers | 0 | 0 | 0 | 0 | 0,0 | + 0 | + 0,0 |
| Kamergerelateerd logies | 22 | 38 | 48 | 53 | 100,0 | + 5 | + 10,4 |

Aantal kamers naar grootte

| Grootte | 2015 | 2018 | 2019 | 2020 | In % 2020 | 2019 – 2020 | % t.o.v. 2019 |
|---|-------------|------------|------------|------------|--------------|-------------|---------------|
| 1 – 15 kamers | 56 | 100 | 125 | 162 | 57,9 | + 37 | + 29,6 |
| 16 – 50 kamers | 48 | 0 | 0 | 0 | 0,0 | + 0 | + 0,0 |
| 51 – 100 kamers | 118 | 118 | 118 | 118 | 42,1 | + 0 | + 0,0 |
| >100 kamers | 0 | 0 | 0 | 0 | 0,0 | + 0 | + 0,0 |
| Kamergerelateerd logies kamers | 222 | 218 | 243 | 280 | 100,0 | + 37 | + 15,2 |
| Gemiddelde grootte kamergerelateerd logies | 10,1 | 5,7 | 5,1 | 5,3 | - | - | - |

Bron: Westtoer en Toerisme Vlaanderen

Jeugdlogies

| Jeugdlogies | 2015 | 2018 | 2019 | 2020 | In % 2020 | 2019 – 2020 | % t.o.v. 2019 |
|---------------------|-------|-------|-------|-------|-----------|-------------|---------------|
| Uitbatingen | 33 | 35 | 36 | 38 | - | + 2 | + 5,6 |
| Kamers / slaapzalen | 379 | 443 | 444 | 446 | - | + 2 | + 0,5 |
| Bedden | 2 288 | 2 716 | 2 738 | 2 775 | - | + 37 | + 1,4 |

Bron: Westtoer, CJT en Toerisme Vlaanderen

Kampeerbedrijven

Uitbatingen

| Type kampeerbedrijf | 2015 | 2018 | 2019 | 2020 | In % 2020 | 2019 – 2020 | % t.o.v. 2019 |
|---------------------------|----------|-----------|-----------|-----------|--------------|-------------|---------------|
| Campings | 5 | 7 | 8 | 9 | 47,4 | + 1 | + 12,5 |
| Camperterreinen | 1 | 4 | 5 | 7 | 36,8 | + 2 | + 40,0 |
| Terreingerelateerd logies | 1 | 2 | 2 | 3 | 15,8 | + 1 | + 50,0 |
| Uitbatingen | 7 | 13 | 15 | 19 | 100,0 | + 4 | + 26,7 |

Kampeerplaatsen

| Type plaats | 2015 | 2018 | 2019 | 2020 | In % 2020 | 2019 – 2020 | % t.o.v. 2019 |
|---|------------|------------|------------|------------|--------------|-------------|---------------|
| Kortkampeerplaatsen (≤ 31 dagen) | 318 | 499 | 478 | 535 | 60,7 | + 57 | + 11,9 |
| Langtermijnkampeerplaatsen (> 31 dagen) | 341 | 345 | 346 | 346 | 39,3 | + 0 | + 0,0 |
| Kampeerplaatsen | 659 | 844 | 824 | 881 | 100,0 | + 57 | + 6,9 |

Bron: Westtoer en Toerisme Vlaanderen

Huurvakantiewoningen

Uitbatingen

| Huurvakantiewoningen | 2015 | 2018 | 2019 | 2020 | In % 2020 | 2019 – 2020 | % t.o.v. 2019 |
|----------------------|------------|------------|------------|------------|-----------|-------------|---------------|
| Uitbatingen | 287 | 353 | 377 | 410 | - | + 33 | + 8,8 |

Woningen

| Grootte | 2015 | 2018 | 2019 | 2020 | In % 2020 | 2019 – 2020 | % t.o.v. 2019 |
|---|------------|------------|------------|------------|--------------|-------------|---------------|
| ≤ 10 bedden | 304 | 342 | 349 | 367 | 71,5 | + 18 | + 5,2 |
| 11 – 20 bedden | 67 | 90 | 92 | 98 | 19,1 | + 6 | + 6,5 |
| > 20 bedden | 25 | 35 | 41 | 48 | 9,4 | + 7 | + 17,1 |
| Woningen | 396 | 467 | 482 | 513 | 100,0 | + 31 | + 6,4 |
| Gemiddeld aantal bedden per woning | 8,8 | 9,3 | 9,6 | 9,8 | - | - | - |

Bron: Westtoer en Toerisme Vlaanderen

Musea en attracties

| Type | 2015 | 2018 | 2019 | 2020 | In % 2020 | 2019 – 2020 | % t.o.v. 2019 |
|---|-----------|-----------|-----------|-----------|--------------|-------------|---------------|
| Niet-WOI georiënteerde musea/attracties | 15 | 14 | 15 | 15 | 60,0 | + 0 | +0,0 |
| Attractieparken / rondvaarten | 2 | 2 | 3 | 3 | 12,0 | + 0 | +0,0 |
| Wetenschap / natuur | 2 | 2 | 2 | 2 | 8,0 | + 0 | +0,0 |
| Kunsten | 1 | 0 | 0 | 0 | 0,0 | + 0 | +0,0 |
| Historisch | 5 | 5 | 5 | 5 | 20,0 | + 0 | +0,0 |
| Ambachtelijk | 5 | 5 | 5 | 5 | 20,0 | + 0 | +0,0 |
| WOI georiënteerde musea/attracties | 10 | 10 | 10 | 10 | 40,0 | + 0 | +0,0 |
| Musea en attracties | 25 | 24 | 25 | 25 | 100,0 | + 0 | +0,0 |

Bron: Westtoer en Bezoekersbarometer Toerisme Vlaanderen

Volgende attracties en musea werden opgenomen: Astrolab Iris, Bakkerijmuseum, Bayernwald, Belforttoren Ieper, Bellewaerde Park, Bellewaerde Aquapark (open in 2019), Belevingscentrum Vrij Vaderland, Bezoekerscentrum Jules Destrooper, Clastrum, Commandobunker Kemmel, De Boot, De Oude Kaasmakerij, De Zonnegloed, Dodengang, Folk Experience, Fransmansmuseum/Käthe Kollwitzmuseum, Hopmuseum, In Flanders Fields Museum, Kasteel Beauvoorde, Lange Max Museum, Memorial Museum Passendaele 1917, Museum aan de IJzer, Museum Hooge Crater, Yper Museum (open in 2018 - is voormalig Stedelijk Museum Ieper (gesloten eind 2017) en Stedelijk Onderwijsmuseum Ieper (gesloten eind 2016)) en Talbot House.

Trend in gemeenten

Uitbatingen

| Gemeenten | 2015 | 2018 | 2019 | 2020 | In % 2020 | 2019 – 2020 | % t.o.v. 2019 |
|-----------------------|------------|------------|------------|------------|--------------|-------------|---------------|
| Alveringem | 45 | 47 | 47 | 50 | 7,1 | + 3 | + 6,4 |
| Diksmuide | 46 | 62 | 63 | 70 | 9,9 | + 7 | + 11,1 |
| Heuvelland | 104 | 108 | 111 | 116 | 16,4 | + 5 | + 4,5 |
| Hooglede | 7 | 9 | 10 | 10 | 1,4 | + 0 | + 0,0 |
| Houthulst | 8 | 11 | 13 | 14 | 2,0 | + 1 | + 7,7 |
| Ieper | 125 | 148 | 155 | 157 | 22,2 | + 2 | + 1,3 |
| Koekelare | 9 | 10 | 10 | 14 | 2,0 | + 4 | + 40,0 |
| Kortemark | 15 | 17 | 18 | 18 | 2,5 | + 0 | + 0,0 |
| Langemark-Poelkapelle | 10 | 15 | 15 | 16 | 2,3 | + 1 | + 6,7 |
| Lo-Reninge | 23 | 25 | 26 | 27 | 3,8 | + 1 | + 3,8 |
| Mesen | 2 | 2 | 3 | 3 | 0,4 | + 0 | + 0,0 |
| Poperinge | 84 | 91 | 93 | 101 | 14,3 | + 8 | + 8,6 |
| Staden | 9 | 8 | 8 | 9 | 1,3 | + 1 | + 12,5 |
| Veurne | 39 | 39 | 46 | 50 | 7,1 | + 4 | + 8,7 |
| Vleteren | 12 | 18 | 17 | 19 | 2,7 | + 2 | + 11,8 |
| Zonnebeke | 26 | 30 | 31 | 34 | 4,8 | + 3 | + 9,7 |
| Uitbatingen | 564 | 640 | 666 | 708 | 100,0 | + 42 | + 6,3 |

Bron: Westtoer en Toerisme Vlaanderen

Bedden

| Gemeenten | 2015 | 2018 | 2019 | 2020 | In % 2020 | 2019 – 2020 | % t.o.v. 2019 |
|-----------------------|---------------|---------------|---------------|---------------|--------------|--------------|---------------|
| Alveringem | 562 | 848 | 829 | 918 | 6,1 | + 89 | + 10,7 |
| Diksmuide | 850 | 1 221 | 1 280 | 1 418 | 9,5 | + 138 | + 10,8 |
| Heuvelland | 3 829 | 3 830 | 3 887 | 3 992 | 26,7 | + 105 | + 2,7 |
| Hooglede | 91 | 105 | 114 | 113 | 0,8 | - 1 | - 0,9 |
| Houthulst | 72 | 98 | 143 | 167 | 1,1 | + 24 | + 16,8 |
| Ieper | 2 811 | 3 060 | 3 110 | 3 130 | 20,9 | + 20 | + 0,6 |
| Koekelare | 145 | 155 | 155 | 192 | 1,3 | + 37 | + 23,9 |
| Kortemark | 117 | 122 | 150 | 171 | 1,1 | + 21 | + 14,0 |
| Langemark-Poelkapelle | 269 | 293 | 299 | 301 | 2,0 | + 2 | + 0,7 |
| Lo-Reninge | 676 | 747 | 765 | 784 | 5,2 | + 19 | + 2,5 |
| Mesen | 134 | 173 | 181 | 181 | 1,2 | + 0 | + 0,0 |
| Poperinge | 1 143 | 1 550 | 1 594 | 1 786 | 12,0 | + 192 | + 12,0 |
| Staden | 179 | 183 | 183 | 209 | 1,4 | + 26 | + 14,2 |
| Veurne | 684 | 731 | 769 | 798 | 5,3 | + 29 | + 3,8 |
| Vleteren | 298 | 376 | 308 | 380 | 2,5 | + 72 | + 23,4 |
| Zonnebeke | 223 | 269 | 326 | 402 | 2,7 | + 76 | + 23,3 |
| Bedden | 12 083 | 13 761 | 14 093 | 14 942 | 100,0 | + 849 | + 6,0 |

Bron: Westtoer en Toerisme Vlaanderen



VRAAG

Westhoek 2019 – 2020



Logiesvorm

Aankomsten

| Logiesvorm | 2015 | 2018 | 2019 | 2020 | In % 2020 | 2019 – 2020 | % t.o.v. 2019 |
|-------------------------|----------------|----------------|----------------|----------------|--------------|------------------|---------------|
| Hotels | 151 993 | 130 589 | 120 178 | 48 140 | 29,5 | - 72 038 | - 59,9 |
| B&B's | 44 584 | 50 089 | 40 817 | 20 626 | 12,7 | - 20 191 | - 49,5 |
| Huurvakantiewoningen | 79 724 | 99 735 | 112 040 | 44 938 | 27,6 | - 67 102 | - 59,9 |
| Kamergerelateerd logies | 25 906 | 27 088 | 23 327 | 10 089 | 6,2 | - 13 238 | - 56,7 |
| Kortkampeerplaatsen | 13 916 | 21 011 | 21 758 | 12 836 | 7,9 | - 8 922 | - 41,0 |
| Jeugdlogies | 74 835 | 100 648 | 100 705 | 26 406 | 16,2 | - 74 299 | - 73,8 |
| Aankomsten | 390 958 | 429 160 | 418 825 | 163 035 | 100,0 | - 255 790 | - 61,1 |

Overnachtingen

| Logiesvorm | 2015 | 2018 | 2019 | 2020 | In % 2020 | 2019 – 2020 | % t.o.v. 2019 |
|-------------------------|----------------|----------------|----------------|----------------|--------------|------------------|---------------|
| Hotels | 267 287 | 231 536 | 206 523 | 80 209 | 19,9 | - 126 314 | - 61,2 |
| B&B's | 79 590 | 86 678 | 70 528 | 39 141 | 9,7 | - 31 387 | - 44,5 |
| Huurvakantiewoningen | 234 980 | 272 014 | 307 194 | 122 355 | 30,4 | - 184 839 | - 60,2 |
| Kamergerelateerd logies | 49 850 | 53 115 | 45 199 | 19 321 | 4,8 | - 25 878 | - 57,3 |
| Kortkampeerplaatsen | 30 861 | 49 322 | 49 630 | 34 298 | 8,5 | - 15 332 | - 30,9 |
| Jeugdlogies | 194 743 | 257 076 | 251 364 | 107 153 | 26,6 | - 144 211 | - 57,4 |
| Overnachtingen | 857 311 | 949 741 | 930 438 | 402 477 | 100,0 | - 527 961 | - 56,7 |

Gemiddelde verblijfsduur

| Logiesvorm | 2015 | 2018 | 2019 | 2020 | In % 2020 | 2019 – 2020 | % t.o.v. 2019 |
|---------------------------------|------------|------------|------------|------------|-----------|-------------|---------------|
| Hotels | 1,8 | 2 | 1,7 | 1,7 | - | - | - |
| B&B's | 1,8 | 1,7 | 1,7 | 1,9 | - | - | - |
| Huurvakantiewoningen | 2,9 | 2,7 | 2,7 | 2,7 | - | - | - |
| Kamergerelateerd logies | 1,9 | 2,0 | 1,9 | 1,9 | - | - | - |
| Kortkampeerplaatsen | 2,2 | 2,3 | 2,3 | 2,7 | - | - | - |
| Jeugdlogies | 2,6 | 2,6 | 2,5 | 4,1 | - | - | - |
| Gemiddelde verblijfsduur | 2,2 | 2,2 | 2,2 | 2,5 | - | - | - |

Bron: FOD Economie

Herkomst commercieel verblijfstoerisme

Aankomsten

| Herkomst | 2015 | 2018 | 2019 | 2020 | In % 2020 | 2019 – 2020 | % t.o.v. 2019 |
|---------------------|----------------|----------------|----------------|----------------|--------------|------------------|---------------|
| België | 212 399 | 251 452 | 250 576 | 132 467 | 81,3 | - 118 109 | - 47,1 |
| Nederland | 30 195 | 28 758 | 34 011 | 9 452 | 5,8 | - 24 559 | - 72,2 |
| Duitsland | 7 002 | 7 735 | 8 543 | 3 029 | 1,9 | - 5 514 | - 64,5 |
| Frankrijk | 10 175 | 11 318 | 14 932 | 4 695 | 2,9 | - 10 237 | - 68,6 |
| Verenigd Koninkrijk | 109 904 | 106 061 | 88 486 | 9 522 | 5,8 | - 78 964 | - 89,2 |
| Overige | 21 283 | 23 836 | 22 277 | 3 870 | 2,4 | - 18 407 | - 82,6 |
| Aankomsten | 390 958 | 429 160 | 418 825 | 163 035 | 100,0 | - 255 790 | - 61,1 |

Overnachtingen

| Herkomst | 2015 | 2018 | 2019 | 2020 | In % 2020 | 2019 – 2020 | % t.o.v. 2019 |
|-----------------------|----------------|----------------|----------------|----------------|--------------|------------------|---------------|
| België | 475 576 | 565 216 | 571 065 | 335 663 | 83,4 | - 235 402 | - 41,2 |
| Nederland | 64 460 | 61 331 | 72 727 | 21 414 | 5,3 | - 51 313 | - 70,6 |
| Duitsland | 17 254 | 17 802 | 23 474 | 9 124 | 2,3 | - 14 350 | - 61,1 |
| Frankrijk | 17 904 | 19 572 | 27 362 | 7 923 | 2,0 | - 19 439 | - 71,0 |
| Verenigd Koninkrijk | 230 023 | 230 039 | 185 158 | 18 855 | 4,7 | - 166 303 | - 89,8 |
| Overige | 52 094 | 55 781 | 50 652 | 9 498 | 2,4 | - 41 154 | - 81,2 |
| Overnachtingen | 857 311 | 949 741 | 930 438 | 402 477 | 100,0 | - 527 961 | - 56,7 |

Gemiddelde verblijfsduur

| Herkomst | 2015 | 2018 | 2019 | 2020 | In % 2020 | 2019 – 2020 | % t.o.v. 2019 |
|---------------------------------|------------|------------|------------|------------|-----------|-------------|---------------|
| België | 2,2 | 2,2 | 2,3 | 2,5 | - | - | - |
| Nederland | 2,1 | 2,1 | 2,1 | 2,3 | - | - | - |
| Duitsland | 2,5 | 2,3 | 2,7 | 3,0 | - | - | - |
| Frankrijk | 1,8 | 1,7 | 1,8 | 1,7 | - | - | - |
| Verenigd Koninkrijk | 2,1 | 2,2 | 2,1 | 2,0 | - | - | - |
| Overige | 2,4 | 2,3 | 2,3 | 2,5 | - | - | - |
| Gemiddelde verblijfsduur | 2,2 | 2,2 | 2,2 | 2,5 | - | - | - |

Bron: FOD Economie

Doel commercieel verblijfstoerisme

Aankomsten

| Doel | 2015 | 2018 | 2019 | 2020 | In % 2020 | 2019 – 2020 | % t.o.v. 2019 |
|-------------------|----------------|----------------|----------------|----------------|--------------|------------------|---------------|
| Vakantie | 358 857 | 400 189 | 387 983 | 148 181 | 90,9 | - 239 802 | - 61,8 |
| Zaken | 32 101 | 28 971 | 30 842 | 14 854 | 9,1 | - 15 988 | - 51,8 |
| Aankomsten | 390 958 | 429 160 | 418 825 | 163 035 | 100,0 | - 255 790 | - 61,1 |

Overnachtingen

| Doel | 2015 | 2018 | 2019 | 2020 | In % 2020 | 2019 – 2020 | % t.o.v. 2019 |
|-----------------------|----------------|----------------|----------------|----------------|--------------|------------------|---------------|
| Vakantie | 786 188 | 888 320 | 863 358 | 371 982 | 92,4 | - 491 376 | - 56,9 |
| Zaken | 71 123 | 61 421 | 67 080 | 30 495 | 7,6 | - 36 585 | - 54,5 |
| Overnachtingen | 857 311 | 949 741 | 930 438 | 402 477 | 100,0 | - 527 961 | - 56,7 |

Gemiddelde verblijfsduur

| Doel | 2015 | 2018 | 2019 | 2020 | In % 2020 | 2019 – 2020 | % t.o.v. 2019 |
|---------------------------------|------------|------------|------------|------------|-----------|-------------|---------------|
| Vakantie | 2,2 | 2,2 | 2,2 | 2,5 | - | - | - |
| Zaken | 2,2 | 2,1 | 2,2 | 2,1 | - | - | - |
| Gemiddelde verblijfsduur | 2,2 | 2,2 | 2,2 | 2,5 | - | - | - |

Bron: FOD Economie

De opsplitsing tussen vakantie en zaken (conferentie/congressen/seminaries en andere beroepsdoeleinden) is gebaseerd op de cijfers die de logiesuitbaters doorgeven aan FOD Economie.

Spreiding commercieel verblijfstoerisme

Aankomsten

| Maand | 2015 | 2018 | 2019 | 2020 | In % 2020 | 2019 – 2020 | % t.o.v. 2019 |
|--------------------------------|----------------|----------------|----------------|----------------|--------------|------------------|---------------|
| Januari | 10 558 | 11 597 | 10 479 | 10 972 | 6,7 | + 493 | + 4,7 |
| Februari | 21 585 | 21 573 | 20 795 | 22 056 | 13,5 | + 1 261 | + 6,1 |
| Maart | 31 042 | 32 708 | 31 487 | 9 716 | 6,0 | - 21 771 | - 69,1 |
| April | 39 737 | 40 679 | 41 178 | 76 | 0,0 | - 41 102 | - 99,8 |
| Mei | 45 167 | 46 893 | 42 628 | 104 | 0,1 | - 42 524 | - 99,8 |
| Juni | 38 361 | 41 885 | 45 977 | 10 088 | 6,2 | - 35 889 | - 78,1 |
| Juli | 45 946 | 50 426 | 50 185 | 38 278 | 23,5 | - 11 907 | - 23,7 |
| Augustus | 41 221 | 46 034 | 45 924 | 31 787 | 19,5 | - 14 137 | - 30,8 |
| September | 37 212 | 41 015 | 40 308 | 22 524 | 13,8 | - 17 784 | - 44,1 |
| Oktober | 39 611 | 43 595 | 40 782 | 10 884 | 6,7 | - 29 898 | - 73,3 |
| November | 25 130 | 33 335 | 30 005 | 3 252 | 2,0 | - 26 753 | - 89,2 |
| December | 15 388 | 19 420 | 19 077 | 3 298 | 2,0 | - 15 779 | - 82,7 |
| Aankomsten | 390 958 | 429 160 | 418 825 | 163 035 | 100,0 | - 255 790 | - 61,1 |
| % jul / aug commercieel logies | 22,3 | 22,5 | 22,9 | 43,0 | - | - | - |

Overnachtingen

| Maand | 2015 | 2018 | 2019 | 2020 | In % 2020 | 2019 – 2020 | % t.o.v. 2019 |
|--------------------------------|----------------|----------------|----------------|----------------|--------------|------------------|---------------|
| Januari | 19 970 | 21 345 | 19 933 | 20 152 | 5,0 | + 219 | + 1,1 |
| Februari | 41 765 | 40 598 | 37 222 | 42 274 | 10,5 | + 5 052 | + 13,6 |
| Maart | 58 509 | 62 813 | 62 139 | 18 463 | 4,6 | - 43 676 | - 70,3 |
| April | 85 606 | 89 677 | 92 284 | 161 | 0,0 | - 92 123 | - 99,8 |
| Mei | 97 389 | 101 027 | 85 718 | 242 | 0,1 | - 85 476 | - 99,7 |
| Juni | 81 224 | 86 468 | 98 797 | 21 403 | 5,3 | - 77 394 | - 78,3 |
| Juli | 132 434 | 141 913 | 143 146 | 121 559 | 30,2 | - 21 587 | - 15,1 |
| Augustus | 108 971 | 127 095 | 123 714 | 96 880 | 24,1 | - 26 834 | - 21,7 |
| September | 73 230 | 84 416 | 81 870 | 45 972 | 11,4 | - 35 898 | - 43,8 |
| Oktober | 78 316 | 88 297 | 84 684 | 20 511 | 5,1 | - 64 173 | - 75,8 |
| November | 48 559 | 65 471 | 59 824 | 7 427 | 1,8 | - 52 397 | - 87,6 |
| December | 31 338 | 40 621 | 41 107 | 7 433 | 1,8 | - 33 674 | - 81,9 |
| Overnachtingen | 857 311 | 949 741 | 930 438 | 402 477 | 100,0 | - 527 961 | - 56,7 |
| % jul / aug commercieel logies | 28,2 | 28,3 | 28,7 | 54,3 | - | - | - |

Bron: FOD Economie

Verblijfstoeristen per logiesvorm – detail naar herkomst

Hotels

| Herkomst | 2015 | 2018 | 2019 | 2020 | In % 2020 | 2019 – 2020 | % t.o.v. 2019 |
|---------------------|----------------|----------------|----------------|---------------|--------------|-----------------|---------------|
| België | 64 010 | 67 434 | 65 062 | 36 305 | 75,4 | - 28 757 | - 44,2 |
| Nederland | 3 392 | 2 710 | 3 126 | 1 020 | 2,1 | - 2 106 | - 67,4 |
| Duitsland | 5 794 | 5 386 | 6 132 | 2 509 | 5,2 | - 3 623 | - 59,1 |
| Frankrijk | 55 117 | 36 394 | 27 071 | 2 741 | 5,7 | - 24 330 | - 89,9 |
| Verenigd Koninkrijk | 10 990 | 8 324 | 9 249 | 4 203 | 8,7 | - 5 046 | - 54,6 |
| Overige | 12 690 | 10 341 | 9 538 | 1 362 | 2,8 | - 8 176 | - 85,7 |
| Aankomsten | 151 993 | 130 589 | 120 178 | 48 140 | 100,0 | - 72 038 | - 59,9 |

B&B's

| Herkomst | 2015 | 2018 | 2019 | 2020 | In % 2020 | 2019 – 2020 | % t.o.v. 2019 |
|---------------------|---------------|---------------|---------------|---------------|--------------|-----------------|---------------|
| België | 27 169 | 30 858 | 27 108 | 17 975 | 87,1 | - 9 133 | - 33,7 |
| Nederland | 983 | 1 257 | 1 026 | 340 | 1,6 | - 686 | - 66,9 |
| Duitsland | 1 247 | 1 576 | 1 290 | 381 | 1,8 | - 909 | - 70,5 |
| Frankrijk | 6 731 | 7 855 | 4 600 | 302 | 1,5 | - 4 298 | - 93,4 |
| Verenigd Koninkrijk | 4 909 | 4 963 | 4 260 | 1 238 | 6,0 | - 3 022 | - 70,9 |
| Overige | 3 545 | 3 580 | 2 533 | 390 | 1,9 | - 2 143 | - 84,6 |
| Aankomsten | 44 584 | 50 089 | 40 817 | 20 626 | 100,0 | - 20 191 | - 49,5 |

Huurvakantiewoningen

| Herkomst | 2015 | 2018 | 2019 | 2020 | In % 2020 | 2019 – 2020 | % t.o.v. 2019 |
|---------------------|---------------|---------------|----------------|---------------|--------------|-----------------|---------------|
| België | 60 478 | 70 085 | 77 110 | 38 505 | 85,7 | - 38 605 | - 50,1 |
| Nederland | 1 658 | 2 354 | 2 685 | 1 080 | 2,4 | - 1 605 | - 59,8 |
| Duitsland | 2 197 | 2 861 | 5 634 | 1 172 | 2,6 | - 4 462 | - 79,2 |
| Frankrijk | 5 914 | 12 022 | 11 409 | 904 | 2,0 | - 10 505 | - 92,1 |
| Verenigd Koninkrijk | 6 590 | 5 677 | 8 741 | 1 775 | 3,9 | - 6 966 | - 79,7 |
| Overige | 2 887 | 6 736 | 6 461 | 1 502 | 3,3 | - 4 959 | - 76,8 |
| Aankomsten | 79 724 | 99 735 | 112 040 | 44 938 | 100,0 | - 67 102 | - 59,9 |

Kamergerelateerd logies

| Herkomst | 2015 | 2018 | 2019 | 2020 | In % 2020 | 2019 – 2020 | % t.o.v. 2019 |
|---------------------|---------------|---------------|---------------|---------------|--------------|-----------------|---------------|
| België | 4 123 | 7 889 | 9 421 | 7 537 | 74,7 | - 1 884 | - 20,0 |
| Nederland | 373 | 363 | 713 | 219 | 2,2 | - 494 | - 69,3 |
| Duitsland | 314 | 430 | 862 | 335 | 3,3 | - 527 | - 61,1 |
| Frankrijk | 18 010 | 14 937 | 8 123 | 1 093 | 10,8 | - 7 030 | - 86,5 |
| Verenigd Koninkrijk | 2 387 | 2 221 | 2 206 | 660 | 6,5 | - 1 546 | - 70,1 |
| Overige | 699 | 1 248 | 2 002 | 245 | 2,4 | - 1 757 | - 87,8 |
| Aankomsten | 25 906 | 27 088 | 23 327 | 10 089 | 100,0 | - 13 238 | - 56,7 |

Kortkampeerplaatsen

| Herkomst | 2015 | 2018 | 2019 | 2020 | In % 2020 | 2019 – 2020 | % t.o.v. 2019 |
|---------------------|---------------|---------------|---------------|---------------|--------------|----------------|---------------|
| België | 3 263 | 6 960 | 8 537 | 9 968 | 77,7 | + 1 431 | + 16,8 |
| Nederland | 372 | 467 | 640 | 353 | 2,8 | - 287 | - 44,8 |
| Duitsland | 377 | 441 | 634 | 249 | 1,9 | - 385 | - 60,7 |
| Frankrijk | 6 389 | 8 484 | 6 653 | 605 | 4,7 | - 6 048 | - 90,9 |
| Verenigd Koninkrijk | 3 040 | 3 984 | 4 652 | 1 445 | 11,3 | - 3 207 | - 68,9 |
| Overige | 475 | 675 | 642 | 216 | 1,7 | - 426 | - 66,4 |
| Aankomsten | 13 916 | 21 011 | 21 758 | 12 836 | 100,0 | - 8 922 | - 41,0 |

Jeugdlogies

| Herkomst | 2015 | 2018 | 2019 | 2020 | In % 2020 | 2019 – 2020 | % t.o.v. 2019 |
|---------------------|---------------|----------------|----------------|---------------|--------------|-----------------|---------------|
| België | 53 356 | 68 226 | 63 338 | 22 177 | 84,0 | - 41 161 | - 65,0 |
| Nederland | 224 | 584 | 353 | 17 | 0,1 | - 336 | - 95,2 |
| Duitsland | 246 | 624 | 380 | 49 | 0,2 | - 331 | - 87,1 |
| Frankrijk | 17 743 | 26 369 | 30 630 | 3 877 | 14,7 | - 26 753 | - 87,3 |
| Verenigd Koninkrijk | 2 279 | 3 589 | 4 903 | 131 | 0,5 | - 4 772 | - 97,3 |
| Overige | 987 | 1 256 | 1 101 | 155 | 0,6 | - 946 | - 85,9 |
| Aankomsten | 74 835 | 100 648 | 100 705 | 26 406 | 100,0 | - 74 299 | - 73,8 |

Bron: FOD Economie

Verblijfstoeristen per herkomst – detail naar logiesvorm

België

| Logiesvorm | 2015 | 2018 | 2019 | 2020 | In % 2020 | 2019 – 2020 | % t.o.v. 2019 |
|-------------------------|----------------|----------------|----------------|----------------|--------------|------------------|---------------|
| Hotels | 64 010 | 67 434 | 65 062 | 36 305 | 27,4 | - 28 757 | - 44,2 |
| B&B's | 27 169 | 30 858 | 27 108 | 17 975 | 13,6 | - 9 133 | - 33,7 |
| Huurvakantiewoningen | 60 478 | 70 085 | 77 110 | 38 505 | 29,1 | - 38 605 | - 50,1 |
| Kamergerelateerd logies | 4 123 | 7 889 | 9 421 | 7 537 | 5,7 | - 1 884 | - 20,0 |
| Kortkampeerplaatsen | 3 263 | 6 960 | 8 537 | 9 968 | 7,5 | + 1 431 | + 16,8 |
| Jeugdlogies | 53 356 | 68 226 | 63 338 | 22 177 | 16,7 | - 41 161 | - 65,0 |
| Aankomsten | 212 399 | 251 452 | 250 576 | 132 467 | 100,0 | - 118 109 | - 47,1 |

Buitenland

| Logiesvorm | 2015 | 2018 | 2019 | 2020 | In % 2020 | 2019 – 2020 | % t.o.v. 2019 |
|-------------------------|----------------|----------------|----------------|---------------|--------------|------------------|---------------|
| Hotels | 87 983 | 63 155 | 55 116 | 11 835 | 38,7 | - 43 281 | - 78,5 |
| B&B's | 17 415 | 19 231 | 13 709 | 2 651 | 8,7 | - 11 058 | - 80,7 |
| Huurvakantiewoningen | 19 246 | 29 650 | 34 930 | 6 433 | 21,0 | - 28 497 | - 81,6 |
| Kamergerelateerd logies | 21 783 | 19 199 | 13 906 | 2 552 | 8,3 | - 11 354 | - 81,6 |
| Kortkampeerplaatsen | 10 653 | 14 051 | 13 221 | 2 868 | 9,4 | - 10 353 | - 78,3 |
| Jeugdlogies | 21 479 | 32 422 | 37 367 | 4 229 | 13,8 | - 33 138 | - 88,7 |
| Aankomsten | 178 559 | 177 708 | 168 249 | 30 568 | 100,0 | - 137 681 | - 81,8 |

Nederland

| Logiesvorm | 2015 | 2018 | 2019 | 2020 | In % 2020 | 2019 – 2020 | % t.o.v. 2019 |
|-------------------------|---------------|---------------|---------------|--------------|--------------|-----------------|---------------|
| Hotels | 10 990 | 8 324 | 9 249 | 4 203 | 44,5 | - 5 046 | - 54,6 |
| B&B's | 4 909 | 4 963 | 4 260 | 1 238 | 13,1 | - 3 022 | - 70,9 |
| Huurvakantiewoningen | 6 590 | 5 677 | 8 741 | 1 775 | 18,8 | - 6 966 | - 79,7 |
| Kamergerelateerd logies | 2 387 | 2 221 | 2 206 | 660 | 7,0 | - 1 546 | - 70,1 |
| Kortkampeerplaatsen | 3 040 | 3 984 | 4 652 | 1 445 | 15,3 | - 3 207 | - 68,9 |
| Jeugdlogies | 2 279 | 3 589 | 4 903 | 131 | 1,4 | - 4 772 | - 97,3 |
| Aankomsten | 30 195 | 28 758 | 34 011 | 9 452 | 100,0 | - 24 559 | - 72,2 |

Duitsland

| Logiesvorm | 2015 | 2018 | 2019 | 2020 | In % 2020 | 2019 – 2020 | % t.o.v. 2019 |
|-----------------------|--------------|--------------|--------------|-------------|--------------|----------------|---------------|
| Hotels | 3 392 | 2 710 | 3 126 | 1020 | 33,7 | - 2 106 | - 67,4 |
| B&B's | 983 | 1 257 | 1 026 | 340 | 11,2 | - 686 | - 66,9 |
| Huurvakantiewoningen | 1 658 | 2 354 | 2 685 | 1080 | 35,7 | - 1 605 | - 59,8 |
| Kamergelateerd logies | 373 | 363 | 713 | 219 | 7,2 | - 494 | - 69,3 |
| Kortkampeerplaatsen | 372 | 467 | 640 | 353 | 11,7 | - 287 | - 44,8 |
| Jeugdlogies | 224 | 584 | 353 | 17 | 0,6 | - 336 | - 95,2 |
| Aankomsten | 7 002 | 7 735 | 8 543 | 3029 | 100,0 | - 5 514 | - 64,5 |

Frankrijk

| Logiesvorm | 2015 | 2018 | 2019 | 2020 | In % 2020 | 2019 – 2020 | % t.o.v. 2019 |
|-----------------------|---------------|---------------|---------------|--------------|--------------|-----------------|---------------|
| Hotels | 5 794 | 5 386 | 6 132 | 2 509 | 53,4 | - 3 623 | - 59,1 |
| B&B's | 1 247 | 1 576 | 1 290 | 381 | 8,1 | - 909 | - 70,5 |
| Huurvakantiewoningen | 2 197 | 2 861 | 5 634 | 1 172 | 25,0 | - 4 462 | - 79,2 |
| Kamergelateerd logies | 314 | 430 | 862 | 335 | 7,1 | - 527 | - 61,1 |
| Kortkampeerplaatsen | 377 | 441 | 634 | 249 | 5,3 | - 385 | - 60,7 |
| Jeugdlogies | 246 | 624 | 380 | 49 | 1,0 | - 331 | - 87,1 |
| Aankomsten | 10 175 | 11 318 | 14 932 | 4 695 | 100,0 | - 10 237 | - 68,6 |

Verenigd Koninkrijk

| Logiesvorm | 2015 | 2018 | 2019 | 2020 | In % 2020 | 2019 – 2020 | % t.o.v. 2019 |
|-----------------------|----------------|----------------|---------------|--------------|--------------|-----------------|---------------|
| Hotels | 55 117 | 36 394 | 27 071 | 2 741 | 28,8 | - 24 330 | - 89,9 |
| B&B's | 6 731 | 7 855 | 4 600 | 302 | 3,2 | - 4 298 | - 93,4 |
| Huurvakantiewoningen | 5 914 | 12 022 | 11 409 | 904 | 9,5 | - 10 505 | - 92,1 |
| Kamergelateerd logies | 18 010 | 14 937 | 8 123 | 1 093 | 11,5 | - 7 030 | - 86,5 |
| Kortkampeerplaatsen | 6 389 | 8 484 | 6 653 | 605 | 6,4 | - 6 048 | - 90,9 |
| Jeugdlogies | 17 743 | 26 369 | 30 630 | 3 877 | 40,7 | - 26 753 | - 87,3 |
| Aankomsten | 109 904 | 106 061 | 88 486 | 9 522 | 100,0 | - 78 964 | - 89,2 |

Overige

| Logiesvorm | 2015 | 2018 | 2019 | 2020 | In % 2020 | 2019 – 2020 | % t.o.v. 2019 |
|-----------------------|---------------|---------------|---------------|--------------|--------------|-----------------|---------------|
| Hotels | 12 690 | 10 341 | 9 538 | 1 362 | 35,2 | - 8 176 | - 85,7 |
| B&B's | 3 545 | 3 580 | 2 533 | 390 | 10,1 | - 2 143 | - 84,6 |
| Huurvakantiewoningen | 2 887 | 6 736 | 6 461 | 1 502 | 38,8 | - 4 959 | - 76,8 |
| Kamergelateerd logies | 699 | 1 248 | 2 002 | 245 | 6,3 | - 1 757 | - 87,8 |
| Kortkampeerplaatsen | 475 | 675 | 642 | 216 | 5,6 | - 426 | - 66,4 |
| Jeugdlogies | 987 | 1 256 | 1 101 | 155 | 4,0 | - 946 | - 85,9 |
| Aankomsten | 21 283 | 23 836 | 22 277 | 3 870 | 100,0 | - 18 407 | - 82,6 |

Bron: FOD Economie

Bruto kamerbezettingsgraad

Hotels

| Maand | 2015 | 2018 | 2019 | 2020 |
|--|-----------|-----------|-----------|-----------|
| Januari | 17 | 21 | 18 | 15 |
| Februari | 29 | 27 | 26 | 28 |
| Maart | 41 | 35 | 36 | 13 |
| April | 53 | 52 | 48 | 1 |
| Mei | 62 | 58 | 54 | 1 |
| Juni | 54 | 58 | 61 | 12 |
| Juli | 58 | 62 | 56 | 36 |
| Augustus | 60 | 66 | 56 | 35 |
| September | 56 | 58 | 56 | 35 |
| Oktober | 48 | 56 | 47 | 15 |
| November | 39 | 50 | 40 | 3 |
| December | 24 | 29 | 24 | 2 |
| Bruto kamerbezettingsgraad hotels | 45 | 48 | 44 | 16 |
| Aantal hotels in steekproef | 34 | 29 | 27 | 26 |

B&B's

| Maand | 2015 | 2018 | 2019 | 2020 |
|---|----------|----------|-----------|-----------|
| Januari | - | - | 7 | 8 |
| Februari | - | - | 10 | 11 |
| Maart | - | - | 14 | 4 |
| April | - | - | 26 | 0 |
| Mei | - | - | 25 | 0 |
| Juni | - | - | 35 | 9 |
| Juli | - | - | 34 | 36 |
| Augustus | - | - | 39 | 37 |
| September | - | - | 28 | 27 |
| Oktober | - | - | 20 | 10 |
| November | - | - | 17 | 7 |
| December | - | - | 12 | 6 |
| Bruto kamerbezettingsgraad B&B's | - | - | 22 | 13 |
| Aantal B&B's in steekproef | - | - | 84 | 79 |

Bron: Westtoer

Bezoekers aan musea en attracties

| Type | 2015 | 2018 | 2019 | 2020 | In % 2020 | 2019 – 2020 | % t.o.v. 2019 |
|---|------------------|------------------|------------------|----------------|--------------|-------------------|---------------|
| Niet-WOI georiënteerde musea/attracties | 905 812 | 993 572 | 1 094 829 | 418 016 | 71,9 | - 676 813 | -61,8 |
| <i>Toeristisch-recreatieve attracties</i> | <i>770 403</i> | <i>849 793</i> | <i>974 029</i> | <i>370 637</i> | <i>63,8</i> | <i>- 603 392</i> | <i>-61,9</i> |
| <i>Culturele attracties</i> | <i>135 409</i> | <i>143 779</i> | <i>120 800</i> | <i>47 379</i> | <i>8,2</i> | <i>- 73 421</i> | <i>-60,8</i> |
| WOI georiënteerde musea/attracties | 724 769 | 674 541 | 558 678 | 163 279 | 28,1 | - 395 399 | -70,8 |
| Aantal bezoekers attracties/musea | 1 630 581 | 1 668 113 | 1 653 507 | 581 295 | 100,0 | -1 072 212 | -64,8 |
| Aantal attracties/musea in steekproef | 25 | 24 | 25 | 25 | - | - | - |

Bron: Westtoer en Bezoekersbarometer Toerisme Vlaanderen

Volgende attracties en musea werden opgenomen: Astrolab Iris, Bakkerijmuseum, Bayernwald, Belfortoren Ieper, Bellewaerde Park, Bellewaerde Aquapark (open in 2019), Belevingscentrum Vrij Vaderland, Bezoekerscentrum Jules Destrooper, Claustrum, Commandobunker Kemmel, De Boot, De Oude Kaasmakerij, De Zonnegloed, Dodengang, Folk Experience, Fransmansmuseum/Käthe Kollwitzmuseum, Hopmuseum, In Flanders Fields Museum, Kasteel Beauvoorde, Lange Max Museum, Memorial Museum Passendaele 1917, Museum aan de IJzer, Museum Hooge Crater, Yper Museum (open in 2018 - is voormalig Stedelijk Museum Ieper (gesloten eind 2017) en Stedelijk Onderwijsmuseum Ieper (gesloten eind 2016)) en Talbot House.

Bezoeken aan 11 WOI onderzoeksites

| Onderzoeksites | 2015 | 2018 | 2019 | 2020 | In % 2020 | 2019 – 2020 | % t.o.v. 2019 |
|------------------------------------|----------------|----------------|----------------|----------------|-----------|------------------|---------------|
| Tyne Cot Cemetery | 440 700 | 510 700 | 366 500 | 110 818 | 80,9 | - 255 682 | - 69,8 |
| In Flanders Fields Museum | 284 688 | 246 541 | 197 079 | 58 688 | 42,8 | - 138 391 | - 70,2 |
| Duitse begraafplaats Langemark | 191 700 | 203 800 | 165 600 | 27 547 | 20,1 | - 138 053 | - 83,4 |
| Memorial Museum Passendaele 1917 | 138 077 | 156 061 | 125 255 | 28 276 | 20,6 | - 96 979 | - 77,4 |
| Dodengang | 84 868 | 68 447 | 57 619 | 24 910 | 18,2 | - 32 709 | - 56,8 |
| Museum aan de IJzer | 83 009 | 67 347 | 61 023 | 29 293 | 21,4 | - 31 730 | - 52,0 |
| Lijssenhoek Military Cemetery | 76 000 | 73 300 | 61 000 | 21 410 | 15,6 | - 39 590 | - 64,9 |
| Duitse begraafplaats Vladslö | 62 800 | 51 400 | 41 800 | 20 141 | 14,7 | - 21 659 | - 51,8 |
| Bayernwald | 42 691 | 39 359 | 32 398 | 7 746 | 5,7 | - 24 652 | - 76,1 |
| Talbot House | 33 311 | 33 597 | 21 447 | 6 775 | 4,9 | - 14 672 | - 68,4 |
| Westfront | 46 461 | 22 622 | 20 085 | 10 181 | 7,4 | - 9 904 | - 49,3 |
| Raming aantal WOI bezoekers | 500 500 | 541 500 | 415 800 | 137 000 | - | - 278 800 | - 67,1 |

Bron: Westtoer

Herkomst WOI bezoekers in de Westhoek

| Land van herkomst | 2015 | 2018 | 2019 | 2020 | In % 2020 | 2019 – 2020 | % t.o.v. 2019 |
|------------------------------------|----------------|----------------|----------------|----------------|--------------|------------------|---------------|
| België | 232 500 | 243 200 | 169 800 | 112 000 | 81,8 | - 57 800 | - 34,0 |
| Verenigd Koninkrijk | 166 800 | 193 200 | 136 800 | 9 200 | 6,7 | - 127 600 | - 93,3 |
| Nederland | 43 500 | 46 600 | 42 900 | 7 800 | 5,7 | - 35 100 | - 81,8 |
| Australië | 13 500 | 9 800 | 8 400 | 500 | 0,4 | - 7 900 | - 94,0 |
| Frankrijk | 7 800 | 9 000 | 9 100 | 1 900 | 1,4 | - 7 200 | - 79,1 |
| Canada | 8 100 | 9 500 | 12 400 | 800 | 0,6 | - 11 600 | - 93,5 |
| Duitsland | 7 300 | 7 400 | 7 400 | 1 700 | 1,2 | - 5 700 | - 77,0 |
| Verenigde Staten | 7 500 | 8 800 | 8 600 | 500 | 0,4 | - 8 100 | - 94,2 |
| Nieuw-Zeeland | 2 800 | 3 000 | 3 100 | 200 | 0,1 | - 2 900 | - 93,5 |
| Ierland | 2 200 | 3 100 | 5 700 | 400 | 0,3 | - 5 300 | - 93,0 |
| Andere landen | 8 500 | 7 900 | 11 600 | 2 000 | 1,5 | - 9 600 | - 82,8 |
| Raming aantal WOI bezoekers | 500 500 | 541 500 | 415 800 | 137 000 | 100,0 | - 278 800 | - 67,1 |

Bron: Westtoer

Recreatieve fietsers op het fietsnetwerk

| Maand | 2019 | 2020 | In % 2020 | 2019 – 2020 | % t.o.v. 2019 |
|------------------------------------|------------------|------------------|--------------|------------------|---------------|
| Januari | 51 000 | 67 500 | 2,7 | + 16 500 | + 32,4 |
| Februari | 110 900 | 51 900 | 2,1 | - 59 000 | - 53,2 |
| Maart | 99 000 | 118 000 | 4,7 | + 19 000 | + 19,2 |
| April | 180 300 | 299 800 | 12,0 | + 119 500 | + 66,3 |
| Mei | 188 100 | 323 100 | 13,0 | + 135 000 | + 71,8 |
| Juni | 259 000 | 269 600 | 10,8 | + 10 600 | + 4,1 |
| Juli | 298 200 | 387 700 | 15,5 | + 89 500 | + 30,0 |
| Augustus | 327 100 | 369 800 | 14,8 | + 42 700 | + 13,1 |
| September | 193 800 | 277 100 | 11,1 | + 83 300 | + 43,0 |
| Oktober | 105 600 | 104 500 | 4,2 | - 1 100 | - 1,0 |
| November | 69 600 | 148 400 | 5,9 | + 78 800 | + 113,2 |
| December | 59 000 | 76 800 | 3,1 | + 17 800 | + 30,2 |
| Aantal recreatieve fietsers | 1 941 600 | 2 494 200 | 100,0 | + 552 600 | + 28,5 |

Bron: Westtoer

Aankomsten commercieel verblijfstoerisme per gemeente

| Gemeenten | 2015 | 2018 | 2019 | 2020 | In % 2020 | 2019 – 2020 | % t.o.v. 2019 |
|-----------------------|----------------|----------------|----------------|----------------|--------------|------------------|---------------|
| Alveringem | 15 087 | 22 449 | 19 407 | 9 193 | 5,6 | - 10 214 | - 52,6 |
| Diksmuide | 26 128 | 33 788 | 34 130 | 13 600 | 8,3 | - 20 530 | - 60,2 |
| Heuvelland | 63 382 | 69 920 | 69 421 | 27 266 | 16,7 | - 42 155 | - 60,7 |
| Hooglede | 4 445 | 4 403 | 4 400 | 2 637 | 1,6 | - 1 763 | - 40,1 |
| Houthulst | * | * | 3 670 | 2 011 | 1,2 | - 1 659 | - 45,2 |
| Ieper | 168 921 | 163 398 | 156 578 | 50 272 | 30,8 | - 106 306 | - 67,9 |
| Koekelare | 3 458 | 4 449 | 4 337 | 2 368 | 1,5 | - 1 969 | - 45,4 |
| Kortemark | 2 087 | 3 615 | 3 686 | 1 661 | 1,0 | - 2 025 | - 54,9 |
| Langemark-Poelkapelle | 6 001 | 6 818 | 7 257 | 2 680 | 1,6 | - 4 577 | - 63,1 |
| Lo-Reninge | 13 490 | 16 748 | 16 465 | 7 325 | 4,5 | - 9 140 | - 55,5 |
| Mesen | * | * | 12 078 | 3 105 | 1,9 | - 8 973 | - 74,3 |
| Poperinge | 34 231 | 42 107 | 45 639 | 20 948 | 12,8 | - 24 691 | - 54,1 |
| Staden | 4 098 | 3 297 | 3 443 | 1 371 | 0,8 | - 2 072 | - 60,2 |
| Veurne | 22 484 | 24 961 | 23 716 | 11 450 | 7,0 | - 12 266 | - 51,7 |
| Vleteren | 7 583 | 8 387 | 8 536 | 4 208 | 2,6 | - 4 328 | - 50,7 |
| Zonnebeke | 6 857 | 7 908 | 6 062 | 2 940 | 1,8 | - 3 122 | - 51,5 |
| Aankomsten | 390 958 | 429 160 | 418 825 | 163 035 | 100,0 | - 255 790 | - 61,1 |

Bron: FOD Economie

* deze cijfers zijn vertrouwelijk

Overnachtingen commercieel verblijfstoerisme per gemeente

| Gemeenten | 2015 | 2018 | 2019 | 2020 | In % 2020 | 2019 – 2020 | % t.o.v. 2019 |
|-----------------------|----------------|----------------|----------------|----------------|--------------|------------------|---------------|
| Alveringem | 40 846 | 63 721 | 54 530 | 31 656 | 7,9 | - 22 874 | - 41,9 |
| Diksmuide | 68 135 | 79 679 | 86 184 | 34 136 | 8,5 | - 52 048 | - 60,4 |
| Heuvelland | 155 475 | 173 522 | 175 318 | 78 722 | 19,6 | - 96 596 | - 55,1 |
| Hooglede | 6 840 | 7 537 | 7 364 | 4 545 | 1,1 | - 2 819 | - 38,3 |
| Houthulst | * | * | 8 526 | 5 193 | 1,3 | - 3 333 | - 39,1 |
| Ieper | 325 722 | 317 560 | 295 616 | 95 464 | 23,7 | - 200 152 | - 67,7 |
| Koekelare | 10 464 | 10 652 | 11 708 | 8 769 | 2,2 | - 2 939 | - 25,1 |
| Kortemark | 5 588 | 7 781 | 8 842 | 4 681 | 1,2 | - 4 161 | - 47,1 |
| Langemark-Poelkapelle | 14 258 | 14 703 | 15 840 | 6 949 | 1,7 | - 8 891 | - 56,1 |
| Lo-Reninge | 35 279 | 40 822 | 40 629 | 18 661 | 4,6 | - 21 968 | - 54,1 |
| Mesen | * | * | 23 164 | 9 451 | 2,3 | - 13 713 | - 59,2 |
| Poperinge | 76 743 | 100 626 | 107 853 | 52 914 | 13,1 | - 54 939 | - 50,9 |
| Staden | 8 249 | 8 017 | 8 542 | 3 287 | 0,8 | - 5 255 | - 61,5 |
| Veurne | 49 036 | 53 925 | 52 767 | 28 754 | 7,1 | - 24 013 | - 45,5 |
| Vleteren | 17 612 | 19 111 | 18 543 | 10 332 | 2,6 | - 8 211 | - 44,3 |
| Zonnebeke | 18 823 | 18 781 | 15 012 | 8 963 | 2,2 | - 6 049 | - 40,3 |
| Overnachtingen | 857 311 | 949 741 | 930 438 | 402 477 | 100,0 | - 527 961 | - 56,7 |

Bron: FOD Economie

* deze cijfers zijn vertrouwelijk



Westtoer apb

Koning Albert I laan 120
8200 Sint-Michiels (Brugge)
Tel. +32 50 30 55 00
Fax +32 50 30 55 90
info@westtoer.be
corporate.westtoer.be/nl/kenniscentrum

Gegevens uit deze uitgave mogen openbaar gemaakt worden mits uitdrukkelijke bronvermelding.

